

THEATER INS BLAU

Activiteitenplan 2024

Stichting Ins Blau
Haagweg 6
2311 AA Leiden

www.theaterinsblau.nl
info@theaterinsblau.nl
071-5144614

Inhoudspagina

Inleiding	3
Missie en visie	3
Makershuis	5
Programmering	7
Locatie voor anderen	10
Publieksbereik	13
Organisatie	16
Financiën	21
De Codes	23
Bijlage: Programma 2023/2024	28

INLEIDING

Het jaar 2024 markeert een overgangsjaar. Niet alleen een overgang in de systematiek van beleidsplannen en jaarplannen, maar ook een overgang van structurele onderbetaling naar Fair Pay en een overgang van directie en artistiek leiderschap.

Het huidige beleidsplan liep af in 2022. Om enerzijds meer in de pas te lopen met de landelijke termijnen en anderzijds om de nieuwe directie en artistieke leiding niet op te zadelen met een beleidsplan dat ver voorbijgaat aan de termijn van de huidige directie en artistieke leiding is ervoor gekozen om voor 2024 een jaarplan op te stellen dat in aard en omvang gelijkstaat aan een beleidsplan, met dien verstande dat de geldigheidsduur slechts één jaar zal zijn. In 2024 zal door de nieuwe leiding een beleidsplan worden opgesteld voor de periode 2025 t/m 2028, waarin ook het streven naar meerjarige productiesubsidie onderdeel zal zijn.

Als de besluitvorming in de gemeenteraad rondom de kaderbrief 2023-2027 geen onverwachte wendingen neemt, ziet het er naar uit dat er per 2024 structureel meer budget zal zijn, waardoor Fair Pay structureel beleid kan worden.

De huidig directeur en oprichter van de stichting heeft aangekondigd per 1 september 2024 zijn taken bij Ins Blau neer te leggen. Gezien de recente ontwikkelingen kan hij dat doen in de wetenschap dat de stichting er financieel, organisatorisch en artistiek goed voor staat. Dat maakt het moment van overdracht een logisch moment en geeft daarmee ruimte voor nieuwe mensen, visies en dromen.

MISSIE EN VISIE

Missie van Theater Ins Blau

Ruimte bieden om te maken en ontdekken en daarmee de verbinding vormen tussen theater als kunstvorm (in de breedste zin des woords), de beoefenaars van deze kunstvorm en het publiek.

Visie van Theater Ins Blau

Theater Ins Blau vindt dat iedere inwoner uit Leiden en omgeving een bijzondere reis in de podiumkunsten waard is. Zij biedt daartoe een breed programma met bekende en onbekende makers. Theater Ins Blau vindt het belangrijk dat makers een duidelijke noodzaak voelen en gedrevenheid hebben om een bepaalde voorstelling te maken.

Het samenbrengen van deze gedreven makers, de Leidse amateurs en het Leidse publiek maakt Theater Ins Blau tot de unieke plek die zij nu is.

De missie en visie maakt Theater Ins Blau mogelijk door:

- open en ontvankelijk te zijn

We zijn gastvrij, natuurlijk. Liever zien we nog dat je je 'kind-aan-huis' voelt, binnenloopt voor een drankje en een nieuwe ontdekking. We doen het namelijk samen. Ook in de zaal. Makers, spelers, bezoekers: theater krijgt pas onder ogen van bezoekers zijn vorm.

- je uit de tent te lokken

Nee, niets moet. Maar probeer het nou maar. Verlaat het gebaande pad, stap uit je comfort-zone, doe moeite. Wij beloven je: het wordt niet-alledaags en bijzonder.

- ruimte te scheppen – voor (jonge) makers

Theatermakers aan de start van hun carrière zijn, meer dan gevestigde makers, aan het ontdekken. Ze bevragen regels, doen niet aan hokjes en een misser betekent niet persé een afgang. Ze openen je blik.

- het je zelf te laten doen

We nodigen je uit om het zelf te ontdekken. Ervaar het zonder aannames, kijk met een open blik en bepaal het zelf. Wij zullen je niet zeggen wat je ergens van moet vinden, maak zelf je regels. En heb je vragen? Dan weet je ons te vinden.

- een breed programma met diversiteit in makers

Haar programmering bevat kindervoorstellingen, schoolvoorstellingen, voorstellingen van nieuwe, jonge makers en voorstellingen van gevestigde gezelschappen met bekende namen, lokale en internationale makers, met een diversiteit in culturele achtergrond, geaardheid en gender en alles wat we daarmee nog niet benoemd hebben.

- een bijzondere locatie te maken en te delen:

Een locatie die ontstaan en zelf gebouwd is vanuit onze eigen speelruimte. En die samen met publiek en makers is verduurzaamd en blijft ontwikkelen, met oog voor haar omgeving.

MAKERSHUIS

Productiehuis Ins Blau

Theater Ins Blau heeft zich in de afgelopen jaren ontwikkeld tot een werkplaats/productiehuis, waar jonge talentvolle makers terecht kunnen om in vrijheid te werken. Gedreven makers krijgen bij Theater Ins Blau de ruimte hun ideeën te realiseren, met naar behoefte artistieke en productionele ondersteuning. In de afgelopen seizoenen hebben diverse jonge makers hun productie met première in Theater Ins Blau gehad. Bijvoorbeeld: De Nachtdieren, Robin Coops, Renée van Beek, Emma Buyse, Kevin Jolly, Ariadna Rubio Lléo, K&A.

In 2022 is Theater Ins Blau gestart met de makershuisfunctie verder te versterken. Voor DansBlok en Blond&Cynisch zijn met steun van Fonds Podiumkunsten makerstrajecten gestart. Voor DansBlok is dit twee jaar, zij bleven daarmee als maker ook in 2023 verbonden aan het productiehuis van Theater Ins Blau. Vanaf 2024 zal DansBlok wel deel uitmaken van het productiehuis, maar een meer onafhankelijke positie innemen.

In 2023 is eenzelfde traject gestart met Marthe van Bronkhorst. Haar toneeltekst *De Spreeuw* wordt in het voorjaar van 2024 uitgebracht en zal een korte tour langs landelijke vlakke vloertheaters maken.

Naast DansBlok, K&A en Marthe van Bronkhorst zullen in 2024 nog mimecollectief VegeLijf en Stichting Tom Jaspers binnen het makershuis gaan werken.

In de makerstrajecten krijgen makers de ruimte om te werken aan hun ideeën, producties en hun professionalisering.

Belangrijk in de ontwikkeling van makers is de opbouw van hun publiek.

In de makerstrajecten biedt Theater Ins Blau mogelijkheden om makers de kans te geven publiek aan zich te binden. Hiervoor is in 2022 de MeeMakerskring opgezet. Een groep trouwe bezoekers die het makershuis steunen en regelmatig wordt uitgenodigd om met de makers uit het makershuis in gesprek te gaan. In 2024 wordt het aantal leden en het programma van deze kring verder ontwikkeld.

Locatie voor montage en repetitie

Theater Ins Blau heeft inmiddels een breed netwerk binnen de theaters en theatergroepen van Nederland. Binnen dit netwerk biedt zij haar faciliteiten voor montage en repetitie aan. Voor seizoen 2023-2024 staan montages gepland van Rudolphi Producties, K&A, Ulrique Quade Company, Waal en Wind, Golden Palace. In de nieuwe makersplek Kaserne Blau zijn er residenties en presentaties van Tilt, Teddy Shouldn't Smoke, MoOn Productions en Tom Jaspers.

Gedurende het hele seizoen blijft Theater Ins Blau in gesprek met makers over haar montage- en productiemogelijkheden.

De Coproducers

Theater Ins Blau is aangesloten bij De Coproducers. Een landelijk samenwerkingsverband van 12 vlakkevloertheaters dat verantwoordelijkheid neemt voor een eigenzinnige en opkomende theatergeneratie die toe is aan een volgende

stap in hun carrière. Het initiatief is bedoeld voor de groep makers in het vlakkevloercircuit die tussen beginnend en gevestigd inzitten. Als Coproducer committeer je je als theater om een keer in de 3 jaar een maker 3 jaar te begeleiden in de ontwikkeling als maker, de publieksopbouw en organisatorische groei.

Makers in Leiden

Extra aandacht heeft Theater Ins Blau voor Leidse Makers. Zij heeft al vele kortdurende en langdurige samenwerkingen gehad met makers als PS Theater, Studio Spaak, DansBlok, Theaterkoorts en De Veenfabriek.

Theater Ins Blau wil op een breder vlak Leidse makers stimuleren en faciliteren. Zij zoekt daarin de multidisciplinaire samenwerking binnen Leiden. Niet alleen makers die aan podiumkunsten doen zijn welkom, maar ook makers van andere disciplines die podiumkunsten willen integreren of daarin de samenwerking zoeken.

Voor de lange termijn heeft Theater Ins Blau het initiatief genomen om een makersverzamelgebouw te ontwikkelen voor Leidse professionele makers en amateurorganisaties. In een dergelijk gebouw kunnen deze gezelschappen en makers een vaste plek vinden, met ruimtes toegesneden op de specifieke behoeften van theatermakers. Door het delen van front- en backoffice faciliteiten en personeel kan synergetische winst geboekt worden. In 2022 is de haalbaarheid onderzocht en een inschatting gemaakt van de benodigde ruimte. Gezien de uitkomsten van dat onderzoek (uitgevoerd door Bureau Berenschot), zal Theater Ins Blau in 2024 de ontwikkeling van dit gebouw onderbrengen in een aparte beheerstichting.

Om aan de vraag voor repetitieruimte te kunnen voldoen heeft Ins Blau in 2023 een deel van de voormalige brandweerkazerne aan de Gooimeerlaan in gebruik genomen en ingericht als makersplek. Onder de noemer *Kaserne Blau* zal deze (tijdelijke) ruimte gebruikt worden voor maakprocessen van makers in het productiehuis, residenties van makers en als experimenteer plek met presentaties en voorstellingen.

Ondertussen blijven Leidse makers in de podiumkunsten welkom voor productie en voorstelling. En blijft Theater Ins Blau zich hard maken voor voldoende repetitie en presentatieruimte voor makers in Leiden.

PROGRAMMERING

Programma

Theater Ins Blau wil haar publiek meenemen op een bijzondere reis in de podiumkunsten. Zij biedt hiervoor een brede programmering, gebaseerd op kwaliteit met een mix van disciplines en genres: Cabaret, Muziektheater, Dans/Beweging, Beeldend, Circus, Spoken Word, Jeugd, overig.

De programmering bestaat uit een mix van nieuw talent en gerenommeerde makers uit het landelijk aanbod van vlakkevloer voorstellingen. Daarbij is er aandacht voor de voorstellingen die werken met de verhalen uit de maatschappij en actuele onderwerpen. Discussies worden daarbij niet gemedan. Zo is er regelmatig een voor- of nagesprek of een randprogramma bij de voorstellingen.

Voor de programmering van nieuw talent maakt Theater Ins Blau onder andere gebruik van het initiatief van de landelijke theaterscholen: Festival Gemaakt, Fringe Festival en de selectie van impresariaat Via Rudolphi: Het Debuut. De Artistiek Leider van Theater Ins Blau bezoekt netwerkbijeenkomsten, pitches, festivals en presentaties van jonge makers om op de hoogte te blijven en in contact te komen met de jongste generatie makers.

Natuurlijk krijgen ook de makers uit ons Makershuis en de jaarlijkse selectie van de CoProducers een plek in de programmering.

Binnen de programmering wordt niet alleen gezocht naar de representatie van de verhalen en maatschappelijke thema's van nu, maar ligt de focus ook op de representatie van makers met verschillende achtergronden, culturen en gemeenschappen. We vinden het bij Theater Ins Blau belangrijk dat zoveel mogelijk groepen en personen uit de stad zich herkennen in de makers en spelers op het podium.

De programmering bestaat uit honderd professionele voorstellingen uit zowel het lokale als het landelijke aanbod. Met deze programmering biedt Theater Ins Blau voor alle leeftijden voorstellingen vanaf 2 jaar. En voor iedere smaak van toegankelijk cabaret naar vernieuwend en experimenteel.

Naast de openbare programmering van professionele makers biedt Theater Ins Blau 10 tot 15 schoolvoorstellingen in samenwerking met BplusC en Kunstgebouw.

Nieuwe Makers serie

Voorheen was een vast onderdeel van de gevarieerde programmering de 8 voorstellingen in de serie Blue Mondays. De Blue Mondays waren voorstellingen van vernieuwende makers waarvan pas in de loop van het seizoen bekend werd gemaakt welke maker speelt. De voorstellingen werden als blind date verkocht. In de loop van seizoen 2022-2023 bleek dat de formule van de Blue Monday serie uitgewerkt raakte. Makers lieten zich minder makkelijk inpassen en publiek bleek (na Corona) meer behoefte te hebben aan informatie vooraf.

Als alternatief voor de Blue Monday serie hebben we besloten een serie samen te stellen met nieuwe makers, die door het seizoen heen zijn geprogrammeerd. Voor een aantrekkelijke prijs krijg je als bezoeker een representatieve selectie van de nieuwste ontwikkelingen in het rijke theaterlandschap.

Theater op locatie

Voor Theater Ins Blau is de stad het podium dat zij programmeert. Niet alle voorstellingen hoeven in een theaterzaal te spelen. Zo programmeerden we in het verleden voorstellingen in Zwembad De Does, in Wibar, in van der Werffpark en tijdens Festival van het Andere Theater op tal van andere plaatsen. In samenwerking met makers zoekt Theater Ins Blau de mogelijkheden van het tonen van een voorstelling op een andere locatie. In seizoen 2023-2024 programmeert Theater Ins Blau twee voorstellingen op locaties in de stad.

Festival van het Andere Theater

Dit festival zoekt de randen van het theater op en programmeert in de wijken maatschappelijk geëngageerd theater.

Het FAT infiltreert theater in de samenleving en verleidt de samenleving het theater in te gaan. Zowel publiek dat nog nooit een theater van binnen heeft gezien, als traditionele theaterbezoekers, krijgen nieuwe vormen van theater te zien. Met scherpe voorstellingen wordt de rand van theater aangeraakt en worden vaste rollen van plaats, publiek en productie losgelaten. Voor het plaatsen van theater in de wijken is in 2020 gekozen om te werken met een kwartiermaker, die de verschillende wijken van Leiden ingaat met de kernwaarden van het FAT. Verbinding zoekend bij alle bewoners van Leiden, om zo theater écht in te bedden in de wijk en de wijk in het theater. Het festival vindt eens in de twee jaar plaats in juni. In 2023 was de derde editie van het festival en vond plaats in de wijken De Kooi en De Waard. Het thema van het FAT 2023 was Aan Taaaafel. Samen eten verbindt en samen koken voor elkaar verbindt nog meer. Het FAT bestond uit twee locaties waar gegeten werd aan lange tafels. Om die driegangenmenu's heen kregen de bezoekers een gevarieerd programma van dans, theater, film en muziek voorgeschoteld.

2024 is weer een tussenjaar. De kwartiermaker zoekt in het jaar tussen twee edities in het contact met de wijken, zet eventueel kleine theatrale projecten op en zorgt voor een verbinding tussen het FAT en de wijk. Met de contacten die zijn opgedaan tijdens het FAT 2023 en al langer bestaande contacten organiseert de kwartiermaker een residentie in De Kooi voor een kunstenaar. Deze residentie zal in het teken staan van eenzaamheid en verbinding. In De Kooi wonen relatief veel (letterlijk) oude Leidenaars, die de veranderingen in de maatschappij en dus ook in hun buurt niet makkelijk kunnen bijbenen en dan vaak zichzelf kwijtraken in een zelf opgelegd isolement. Includio, de welzijnsorganisatie die actief is in de buurt en de cultuurcoaches worden betrokken bij deze residentie.

Langjarige programmering

Podiumkunsten krijgen pas bestaansrecht met publiek. Theater Ins Blau wil met haar programmering gezelschappen/makers de gelegenheid geven een publiek aan zich te binden. Makers krijgen gedurende aan aantal seizoenen de gelegenheid een eigen publiek op te bouwen.

De artistieke ontwikkeling, de gedrevenheid van de maker, de gevoelde noodzaak om een bepaalde voorstelling te maken zijn essentiële criteria voor de programmering. Met name geldt dit voor de makers uit de Blue Mondayseries van afgelopen jaren, de Nieuwe Makersserie en ons Makershuis.

Op basis van langjarige bezoekerscijfers en artistieke ontwikkeling kunnen keuzes voor gezelschappen wijzigen.
Naast deze langjarige verbanden blijft er ruimte voor eenmalige parels en korte termijn planning.



Foto: Monique Jansen-Lepoeter

LOCATIE VOOR ANDEREN

Amateurkunst en Gastprogrammering

Theater Ins Blau heeft als uitgangspunt ruimte voor iedereen die met podiumkunsten bezig is, met daarbij extra aandacht voor talentontwikkeling en amateurkunst.

Via haar makershuis stimuleert zij talenten en via betaalbare gebruikskosten van haar ruimtes stimuleert zij de amateurkunst.

Amateurkunst

De meeste studententoneelgezelschappen en amateurdans- en theatergroepen uit Leiden en omgeving weten Theater Ins Blau al te vinden. Zij repeteren bij Theater Ins Blau of geven hun jaarlijkse presentatie of voorstelling in Theater Ins Blau. Naast het professionele programma heeft Theater Ins Blau jaarlijks 35 amateurvoorstellingen in huis. Zo zijn er jaarlijkse uitvoeringen van de BplusC Dansklassen, Jeugdtheaterschool Leiden e.o., Jeugdcircus Miloco en de examenklassen van Stedelijk Gymnasium en Davinci College

De drie studio's zijn dagelijks in gebruik. De Jeugdtheaterschool Leiden e.o. maakt al vanaf de opening in 2012 gebruik van de studio's. Toen het Wachtgebouw Morspoort werd verkocht is het Theater Ins Blau, met een bijdrage van de Gemeente Leiden, gelukt om een aantal Flamencogroepen een plek in de studio's te geven. De dansklas van het Da Vinci college maakt inmiddels ook al een aantal jaren gebruik van de studio's. En regelmatig huren nieuwe groepen voor een bepaalde periode de studio voor hun lessen zoals Flux Dance, Verwonder om de hoek en de Italiaanse toneelgroep Sipario.

Naast de vaste gebruikers worden de studio's regelmatig gebruikt voor workshops of trainingen door andere amateur dans- of theaterscholen.

De studio's zijn hiermee een groot deel van de week in gebruik.

Ook in 2023 houdt Theater Ins Blau haar ruimtes beschikbaar voor de amateurkunst. De amateurkunst is een belangrijke speler om het publiek in aanraking te brengen met de podiumkunsten. En waar kunnen ze beter deze ervaring opdoen dan in het theater. Met redelijk betaalbare prijzen en ondersteuning op technisch en organisatorisch gebied draagt Theater Ins Blau bij aan een gezond amateurkunstklimaat in Leiden.

In haar plannen voor een makersverzamelgebouw wordt natuurlijk ook ruimte gecreëerd voor de amateurpodiumkunstenaars.

Gastprogrammering

Naast de amateurkunstenaars zijn er ook steeds vaker semi-professionele en professionele makers die buiten het programma van Theater Ins Blau om graag een voorstelling geven bij Theater Ins Blau. Denk onder andere aan Roggeveen/Olijerhoek, PS Theater of The Stream.

Alle disciplines komen voor in de gastprogrammering. Inmiddels zijn er 6 voorstellingen per seizoen en 12 dagen of meer per jaar aan gastprogrammering.

Theater Ins Blau verzorgt voor deze voorstellingen de kaartverkoop. Onder de noemer gastprogrammering worden deze voorstellingen in het aanbod van Theater Ins Blau opgenomen.

HET THEATER ALS HUISKAMER VOOR DE STAD

Theater Ins Blau wil actief groepen benaderen voor wie theater beoefening en theaterbezoek geen vanzelfsprekendheid zijn, of die zich niet vertegenwoordigd voelen in het aanbod van theater.

In de programmering is een grote plek ingeruimd voor makers en voorstellingen die zich vanuit hun achtergrond of met de keuze van het thema verbinden met culturen en problematiek met een niet-westerse (witte) invalshoek.

Naast deze aandacht voor diversiteit en inclusie in de programmering wil Theater Ins Blau groepen uitnodigen om zelf een voorstelling te organiseren. De afgelopen jaren is dit door de coronacrisis op een laag pitje komen te staan. In 2023-2024 gaat Theater Ins Blau opnieuw in gesprek met de groepen waarmee eerder contacten zijn gelegd. Aan de hand van thema's in de programmering worden zij uitgenodigd om een voorstelling te bezoeken, of om eigen activiteiten in Theater Ins Blau te organiseren. Op bescheiden schaal is dat in het verleden gebeurd met TOVER, de Turkse Ondernemersvereniging in de Kooi, die in samenwerking met de moskee aan het Kooiplein een programma met Turkse dichters heeft georganiseerd, met Sabr, de studentenvereniging voor Islamitische studenten en jongeren en Stichting LOSA die een hindoestaanse middag heeft georganiseerd.

Inclusiviteit is meer dan alleen de focus op verscheidenheid in achtergrond.

Inclusiviteit betekent dat je, welke achtergrond, beperking of sociale omgeving je ook hebt, je altijd welkom en gerepresenteerd moet voelen in ons theater. De toegankelijkheid voor mensen met een beperking is een punt van blijvende aandacht. Met het Platform Gehandicapten Leiden hebben we gesprekken over verbeterpunten: zij sturen mystery-guests die vervolgens terugkoppelen in hoeverre zij belemmeringen ervoeren en in hoeverre ze zich welkom en op hun plek voelden. In de groep vrijwilligers die optreden als host achter de bar is sprake van een grote diversiteit in achtergrond, kleur, gender en sociale status. Als eerste aanspreekpunt voor het publiek zorgen zij ervoor dat eenieder zich welkom en gerepresenteerd voelt.

Kennis- en congresmarkt

Voor het gebruik van de ruimtes heeft Theater Ins Blau in 2021 de ambitie uitgesproken om naast haar programmering en het Makershuis in te zetten op de kennismarkt voor onderwijs en congresorganisaties. Om de verhuur weer een nieuwe impuls te geven en met duidelijk doel de komende jaren te werken aan een continuïteit in inkomsten uit verhuur is in 2021 een verhuurbeleid gemaakt.

Uitgangspunt in dit beleid is:

Theater Ins Blau is in eerste instantie theater en geeft daarmee voorrang aan de podiumkunsten. Voor groei financieel en in verscheidenheid aan gebruikers is aansluiting bij het Leidse beleid van belang. Vanuit stad van kunst en kennis is het

logisch dat Theater Ins Blau in haar verhuurbeleid aansluit bij de kennismarkt in brede zin. Als kleine locatie met uitgebreide faciliteiten zijn lezingen, symposia, workshops, (film)presentaties en livestream-evenementen mogelijk.

De afgelopen jaren heeft Theater Ins Blau haar contacten met name in de onderwijswereld en maatschappelijke organisaties vergroot. Voor eenmalige symposia, workshops en cursussen is de theaterzaal een alternatief voor de collegezaal of vergaderzaal. Voor studenten en medewerkers van de universiteit is in dit kader aangesloten bij het Eduroam netwerk. Sinds 2022 worden de mogelijkheden om de faciliteiten van Theater Ins Blau te gebruiken voor kleine kennisevenementen actief gepromoot. Ook onder ons netwerk in de podiumkunsten promoten wij de mogelijkheid dat onze faciliteiten beschikbaar zijn voor bedrijfsbijeenkomsten met een theateraal karakter. Zo ontvangen we een aantal keer per jaar een theatergroep met hun klanten uit het bedrijfsleven of onderwijs voor een voorstelling met discussie, training of borrel. Deze promotie zal in 2024 een vervolg krijgen, daarbij zal tevens gezocht worden naar samenwerking met de Leidse ondernemersverenigingen, Leids Convention Bureau en de culturele organisaties zoals Leidse Schouwburg Stadsgehoorzaal, Gebr. De Nobel en BplusC.



PUBLIEKSBEREIK

Marketing en doelgroepenbereik

Het doel van de marketing van Theater Ins Blau is zoveel mogelijk mensen in Leiden en omgeving kennis laten maken met Theater Ins Blau en de voorstellingen en activiteiten die zij organiseert.

Uit analyse van de kaartverkoop aan einde seizoen 2022-2023 blijkt dat het publiek van Leiden Theater Ins Blau weet te vinden maar steeds later beslist om tickets te kopen voor de voorstellingen. De zekerheden van de voorverkoop die in het verleden golden, waren afgelopen seizoen niet meer van toepassing. Bezoekers willen beter geïnformeerd zijn over de voorstelling voordat zij een ticket kopen. Daarbij laat de analyse eveneens zien dat het publiek van Ins Blau verandert. Een aantal vaste bezoekers zijn na de coronacrisis niet meer teruggekomen, terwijl meer jongeren het theater bezoeken. Het aantal CJP/studenten tickets en het aantal We Are Public leden is significant hoger.

Dit vraagt om een andere insteek van de marketing.

De naamsbekendheid van Theater Ins Blau en kennismaking met podiumkunsten wordt de voornaamste insteek van de marketing aangevuld met voorstellingsmarketing.

De voorstellingsmarketing brengt de individuele voorstellingen uit het programma onder de aandacht van specifieke doelgroepen.

Hierbinnen willen we

- Band versterken tussen bestaande bezoekers, makers en theater
- Mogelijke bezoekers aanzetten tot bezoek
- Onervaren theaterbezoekers en jongeren interesseren
- Mogelijke makers stimuleren om te produceren
- Interesse in theater in het algemeen aanwakkeren

Het vergroten van de naamsbekendheid van Theater Ins Blau krijgt vorm door in de communicatie-uitingen het imago van Theater Ins Blau zichtbaar te maken en meer achtergrondverhalen te vertellen. De programmering is hiervan onderdeel, waarmee een duidelijk beeld wordt gegeven van de ruimte die Theater Ins Blau biedt voor vernieuwing en noodzaak. Het gebouw en organisatie toont het maatschappelijke bewustzijn van Theater Ins Blau.

Doelgroep

Theater Ins Blau wil alle bewoners van Leiden en de omliggende gemeenten bereiken.

Van 2 tot 100 jaar ongeacht culturele of maatschappelijke achtergrond.

Binnen deze doelgroep wil Theater Ins Blau de bestaande bezoekers en de inwoners die interesse hebben in theater blijven bereiken. Uit eigen publieksonderzoek in 2019 onder een deel van ons publiek blijkt dat de grootste groep bezoekers van het

programma van Theater Ins Blau ouder dan 50 jaar is. In de afgelopen jaren is dit beeld veranderd. Dit is onder andere terug te zien in het groeiende percentage studenten/CJP-tickets die verkocht worden. Het vraagt echter nieuw onderzoek om inzicht te krijgen hoe de publiekssamenstelling van Theater Ins Blau daadwerkelijk anno 2023 is.

Een doelgroep die Theater Ins Blau beter wil bereiken en betrekken zijn de Jongeren tot 30 jaar.

Tevens is de ambitie om ook de inwoners te bereiken die nu weinig tot geen interesse hebben of bekend zijn met theater.

Voor deze laatste doelgroep zal naast specifieke marketingcampagnes vooral het Festival van het Andere Theater en het Theater als huiskamer van de stad een belangrijke manier zijn om kennis te maken met theater. Hierin wordt onder andere de samenwerking gezocht met de cultuurcoaches.

Voor het bereiken van jongeren en groepen die nu weinig tot geen interesse hebben, is Theater Ins Blau aangesloten bij initiatieven als de &Cultuurkaart van Student&Stad, We Are Public en CJP en werkt Theater Ins Blau samen met organisaties als Includio en Voedselbank.

Een analyse van onze huidige bezoekers en gewenste bezoekers zou helpen om nog beter te weten wie nu ons theater bezoekt en hoe de gewenste doelgroepen te bereiken. Het voorgenomen publieksonderzoek van de gemeente vindt Theater Ins Blau dan ook interessant, aangezien dit een tijdrovend onderzoek zal zijn en Theater Ins Blau daar geen mankracht voor heeft. Een simpele analyse uit het kassasysteem voldoet namelijk niet door de beperkingen die de privacywetgeving oplegt aan het verzamelen van gegevens en het belang dat Theater Ins Blau hecht aan het secuur omgaan met deze gegevens. Daarbij is uit een analyse van de gegevens uit haar kassasysteem gebleken dat de meeste van haar bezoekers ook grote waarde hechten aan hun privacy, want inmiddels boekt 60% van haar klanten de kaarten anoniem. Voor Theater Ins Blau betekent dit dat zij moet beraden hoe zij met respect voor haar bezoekers een publieksanalyse kan laten uitvoeren. Zij zal het gesprek met de gemeente voeren om te zoeken naar een goede vorm van publieksanalyse dat de privacy van haar publiek respecteert en doelgericht is. Meten om het meten kan zeker niet het doel zijn.

Marketingmiddelen

Voor zowel de naamsbekendheid als de voorstellingsmarketing zet Theater Ins Blau een vast aantal uitingen in:

- Nieuwsbrieven
- Directmailings
- Persberichten en interviews in lokale media
- Seizoensbrochure en campagne: op papier en digitaal in samenwerking met Leidse Schouwburg-Stadsgehoorzaal
- Website
- Evenementen en berichten op social media (Facebook, Instagram, linked in)

- Vermelding in Uitagenda Leiden
- Verspreiding posters en flyers
- Narrowcast in gebouw Theater Ins Blau
- Google Ads met diverse advertenties
- Aansluiting bij Leidse initiatieven zoals Leiden Marketing, themajaren, MB071, Inclusio
- Vermelding van Theater Ins Blau als locatie op diverse websites van partners en uitgaanstips: zoals visitleiden.nl, gemeentegidsleiden.nl, Google, Congres Bureau Leiden, CJP.nl, enz.

In 2023 is gestart met de bestaande uitingen aan te passen in uiterlijk en inhoud om zowel de uitstraling in lijn te brengen met het imago van Theater Ins Blau als de inhoud te laten aansluiten bij de behoefte van het publiek om beter geïnformeerd te zijn. In 2024 worden in deze lijn nieuwe campagnes ontwikkeld.

Voor de doelgroepenmarketing zullen in 2023-2024 de jongeren tot 30 jaar de belangrijkste focus hebben. Hierin worden drie strategieën verder uitgewerkt:

- In 2023 is gestart met het ontwikkelen van een nieuwe online marketingstrategie, die meer achtergrond van het theater toont en verhalen uitlicht.
- Veel jongeren komen bij Theater Ins Blau in een verenigingsverband zoals studentenvereniging of amateurvereniging. Door de samenwerking te zoeken met studenten- en amateur toneel- en dansverenigingen bij randprogrammering en speciale acties is het mogelijk jongeren veel directer te informeren. Met de contactpersonen die reeds bij Theater Ins Blau bekend zijn, wordt de programmering en acties verder vormgegeven. Hierbij wordt tevens samenwerking gezocht met Leidse Schouwburg-Stadsgehoorzaal en Gebr. De Nobel.
- Tenslotte meer verspreiden van informatie op plekken waar jongeren zijn, zoals posters op de opleiding/sportschool en in horeca.

Middelen die specifiek voor deze doelgroep worden ingezet zijn:

- Theater Ins Blau is onderdeel van Kunstshot (CKV dag scholieren).
- Voor middelbare scholen wordt een educatieprogramma gemaakt met relevante voorstellingen en educatiemateriaal. Dit wordt via directmailing naar CKV docenten en docenten die eerder voorstelling bezochten gestuurd
- De educatie/jeugdpagina op de website zal verder worden uitgebreid en er wordt aansluiting gezocht bij de activiteiten van de Cultuurcoaches.
- In samenwerking met studieverenigingen, jongerengroepen, en andere organisaties groepsacties organiseren met randprogrammering rondom een voorstelling.
- Theater Ins Blau heeft een standaard ticketprijs voor jongeren, de zogenoemde Studenten/CJP korting .
- Theater Ins Blau is aangesloten bij We Are Public en & Cultuurkaart.

ORGANISATIE

Directiewissel

In 2024 neemt oprichter en directeur/bestuurder Kees van Leeuwen na bijna 43 jaar afscheid.

In een compacte organisatie als Theater Ins Blau kan de wisseling van directeur/bestuurder een enorme impact hebben op de hele organisatie en daarmee op het functioneren van de stichting. De Raad van Toezicht maakt in 2023 haar overwegingen ten aanzien van de opvolging bekend. In haar overwegingen neemt zij de wensen van Kees van Leeuwen en de personeelsvertegenwoordiging mee en heeft zij aandacht voor de artistieke en zakelijke lijn die Theater Ins Blau onder Kees van Leeuwen heeft ontwikkeld.

Voor met name de meerjarige subsidies zijn de aanvraag termijnen al begin 2024 (kunstenplan 2025-2028). Kees van Leeuwen zal het artistieke deel van deze aanvraag nog schrijven (ondersteund door een aan te trekken assistent), Mirjam Hensgens zal de zakelijke uitwerking van deze aanvragen voor haar rekening nemen.

Kees van Leeuwen heeft de programmering van het seizoen 2023-2024 geheel samengesteld en zal ook voor het overgrote deel van de programmering van het daaropvolgende seizoen nog verantwoordelijk zijn.

Personeel

Er zijn 6 medewerkers bij Stichting Ins Blau in vaste dienst op vol- en deeltijdcontracten. De stichting heeft 5,2 fte in dienst.

In 2022 kon dankzij (tijdelijke) extra steun van de gemeente overgegaan worden op Fair Pay, wat inhield dat medewerkers een salaris kregen overeenkomend met de CAO Nederlandse Podia. Deze aanpassing van het personeelsbeleid ging gepaard met een herijking van de verschillende functies en rollen binnen de organisatie. Deze herijking was sowieso nodig in verband met het aangekondigde vertrek van de directeur/bestuurder in september 2024.

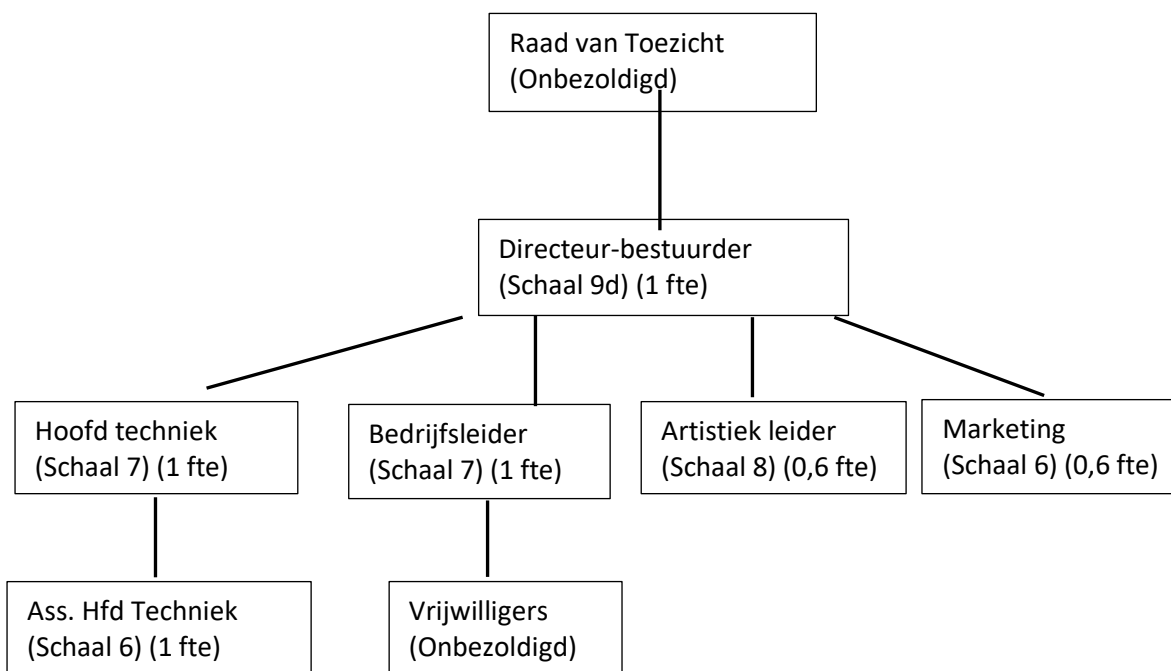
Allereerst is geïnventariseerd welke rollen en functies een theater met de omvang van Ins Blau nodig zijn. Gebaseerd op de formatie van vergelijkbare theaters uit het VVP, moest geconcludeerd worden dat een formatie van 5,2 fte uitzonderlijk laag is. Dat beseffende is gekeken naar welke rollen belegd waren bij welke functies en vervolgens is op basis van de omschrijvingen in het functiegebouw van de CAO, de daadwerkelijke invulling 'op de vloer' en rekening houdend met de bandbreedte die het extra subsidie opleverde per functie een inschaling gemaakt.

Deze inschaling is vervolgens ter beoordeling aangeboden bij de werkgeversorganisatie (VSCD). De VSCD concludeerde dat op twee functies na, de inschaling conform de CAO was.

De tweede technicus, die in de praktijk een bijna even zware functie heeft als het hoofd techniek is een schaal hoger ingeschaald dan je volgens de CAO zou verwachten. Met de toelichting dat de functie van assistent hoofd techniek, hoewel niet in het functiegebouw voorkomend, significant zwaarder is dan die van allround technicus kon de VSCD meegaan in de hogere inschaling.

De zakelijk leider is een schaal hoger ingeschaald, op basis van in het verleden (2010) afgesproken salaris. Voor deze functie is besloten de inschaling terug te brengen naar de juiste schaal. Tegelijkertijd is het noodzakelijk om in 2024 het dienstverband (was 0,6 fte) uit te breiden naar 0,8 fte in verband met het extra werk dat de directie wissel met zich mee gaat brengen.

Inmiddels is de inschatting dat per 2024 de gemeente voldoende aanvullende subsidie structureel ter beschikking stelt, waarmee de inschaling en functiegebouw per september 2024 er als volgt uitziet:



Raad van Toezicht

De stichting werkt met een Raad van Toezicht model. Er is een Raad van Toezicht benoemd van 5 personen. De raad van toezicht voert zijn taken onbezoldigd uit. De Raad van Toezicht werkt met een aftreedrooster van 4 jaar met herbenoeming van 1 termijn. Er is een directiereglement en een Raad van Toezicht reglement waarin taken, bevoegdheden en verantwoordelijkheden zijn vastgelegd.

Vrijwilligers

Voor een aantal specifieke taken werkt Theater Ins Blau met vrijwilligers. Dit betreft bar en kassa tijdens de voorstellingen en ondersteuning PR. Bij Theater Ins Blau betekent vrijwilligerswerk: ondersteuning van de beroepskracht, het is nooit de vervanging daarvan.

Vanuit de organisatie wordt gekozen voor werken met vrijwilligers omdat vele handen het werk lichter maken. Zo kan de subsidie die wij ontvangen optimaal worden ingezet voor onze kernactiviteiten.

Met de keuze voor vrijwilligers toont het theater haar maatschappelijke betrokkenheid. Voor de vrijwilligers biedt het theater een laagdrempelige

mogelijkheid actief te zijn in de maatschappij. Voor de bezoekers van het theater zijn de vrijwilligers een toegankelijk aanspreekpunt.

De vrijwilligers zijn naast hun specifieke rol, ook belangrijke ambassadeurs van Theater Ins Blau.

Vrijwilligers krijgen training in de taken, die zij binnen het theater doen. Tevens biedt het theater de vrijwilligers de mogelijkheid om voorstellingen bij Theater Ins Blau en bij Leidse Schouwburg-Stadsgehoorzaal Leiden te bezoeken.

Theater Ins Blau heeft een vrijwilligersbeleid en sluit met elke vrijwilliger een contract af. De vrijwilligers zijn verzekerd via de vrijwilligersverzekering van de VNG die via gemeente Leiden wordt aangeboden aan organisaties die werken met vrijwilligers.

In 2024 zal het aantal vrijwilligers voor bar en kassa verder uitgebreid worden. Theater Ins Blau werft haar vrijwilligers via social media en via haar vaste groep vrijwilligers. Als er vacatures zijn, dan worden deze op de website van Theater Ins Blau vermeld.

Stage

Theater Ins Blau vindt ontwikkeling van talent en iedereen een kans geven van belang. Naast de mogelijkheden in haar productiehuis biedt zij ook in de rest van de organisatie mensen een mogelijkheid om te leren en zich te ontwikkelen.

Theater Ins Blau is al vele jaren een erkend leerbedrijf voor communicatie, theatertechniek, audiovisuele productie en secretariaat. Met name voor leerlingen van MBORijnland en de diverse theatertechniek-opleidingen in Nederland is Theater Ins Blau een vaste locatie voor stage. Jaarlijks wordt twee tot vier leerlingen de kans geboden om hun kennis in de praktijk verder te ontwikkelen.

Ook in 2024 blijft Theater Ins Blau als leerbedrijf beschikbaar voor stages. De vacatures voor stage worden geplaatst op stagemarkt.nl

Samenwerkingen

C6

Binnen het Leidse culturele veld zijn er 6 instellingen die samen de Culturele Basisinfrastructuur vormen. Naast Theater Ins Blau zijn dat BplusC, Museum de Lakenhal, Pieterskerk, Leidse Schouwburg/Stadsgehoorzaal en Gebr. de Nobel. Als reactie op de uitdagingen die de Corona pandemie voor de culturele sector stelt heeft de gemeente BMC gevraagd om met de sector en dan met name de C6 een Deltaplan Cultuur op te stellen. Naar aanleiding van dit plan hebben de C6 een aantal werkgroepen in het leven geroepen, waarin de mogelijkheden tot samenwerking worden uitgediept. De werkgroepen hebben als onderwerp onder meer: Diversiteit en Inclusiviteit, Maatschappelijk Verantwoord Ondernemen, Duurzaamheid en Circulariteit, Fair Practice.

Theater Ins Blau is de trekker van de werkgroep Duurzaamheid en Circulariteit en heeft daarin momenteel traject achter de rug voor het scheiden van afvalstromen om uiteindelijk tot een circulaire stroom van haar restproducten te komen. Aan dit traject deden niet alleen de C6 mee, maar ook andere culturele organisaties in de stad, zoals het RMO, Museum Boerhaave en Naturalis. Dit traject werd bekostigd

door de gemeente Leiden en uitgevoerd door de Green Leisure groep. De resultaten worden voor de zomer van 2023 aan de gemeente gerapporteerd.

Landelijk is Theater Ins Blau mede-initiatiefnemer en aangesloten bij het Vlakke Vloer Platform. Dit platform dat inmiddels 18 vlakke vloer theaters uit heel Nederland vertegenwoordigt, is opgericht om de belangen van de vlakke vloer theaters en de makers die zij programmeren in het landelijk beleid te behartigen. Het platform heeft samen met andere podiumbelangenverenigingen zoals de VSCD en NAPK, de podiumkunstantie opgericht in reactie op de ontwikkelingen tijdens de coronacrisis. In de afgelopen jaren heeft deze alliantie zich hard gemaakt voor voldoende financiële ondersteuning van de makers en organisaties tijdens de crisis en heeft protocollen ontwikkeld voor een veilige podiumkunstenomgeving voor werknemers, makers en publiek. Inmiddels kijkt de podiumkunstantie verder en blijft zij gezamenlijk de belangen behartigen van een ieder die in de podiumkunsten werkt. Het belang van de podiumkunsten draagt zij landelijk uit en tevens werkt zij aan een veilige werkomgeving binnen de podiumkunsten. Theater Ins Blau is als lid van de kopgroep van de VVP actief betrokken bij de beleidsontwikkeling en landelijke lobby van de VVP en de Podiumkunstenalliantie.

Het Festival van het Andere Theater organiseert Ins Blau samen met Theater De Generator en een aantal organisaties in de wijk. Dit waren in 2023 Inluzio, Wibar en speeltuinvereniging Ons Eiland.

De seizoenprogrammering komt tot stand in nauwe samenwerking met Leidse Schouwburg-Stadsgehoorzaal. In dat overleg wordt besproken welke voorstellingen uit het landelijk aanbod het best in welke zaal passen.

Tenslotte programmeert Theater Ins Blau voor BplusC een aantal schoolvoorstellingen.

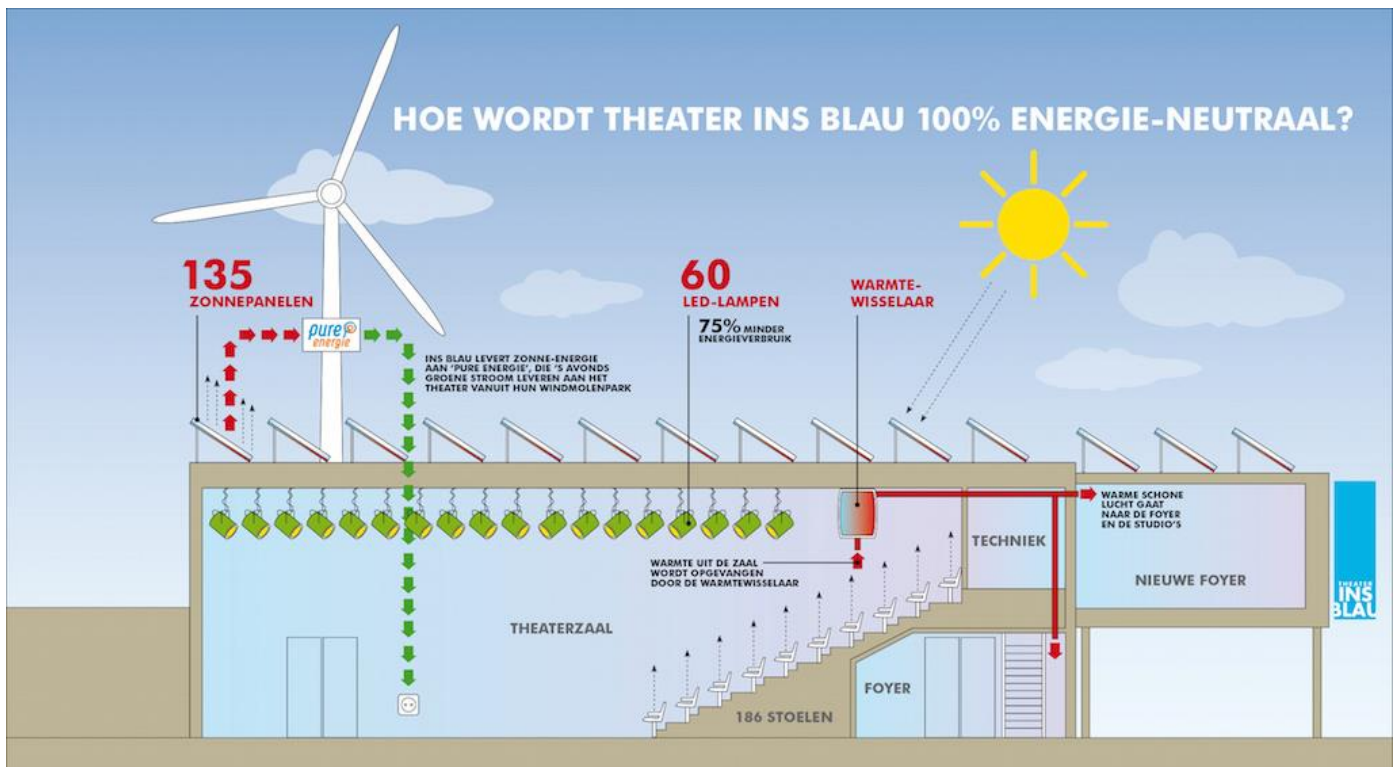
Met de Voedselbank wordt samengewerkt om voor hun cliënten de mogelijkheid te bieden om het theater te bezoeken, inclusief drankje dat alle bezoekers krijgen na afloop van de voorstelling.

Naast deze bovengenoemde samenwerkingen heeft Theater Ins Blau incidentele samenwerkingen die op initiatief van anderen of van Ins Blau ontstaan via de programmering, het Makershuis of een van onze overige activiteiten.

Duurzaamheid en MVO

Bij ruimte bieden voor talent en open staan voor studenten om zich verder te ontwikkelen hoort voor Theater Ins Blau ook bewust zijn van de wereld waar deze jongeren straks werken. Duurzaamheid en maatschappelijk verantwoord ondernemen zijn dan ook zaken waar binnen de organisatie over wordt nagedacht. Dit gebeurde al bij de bouw van het theater aan de Haagweg, door deels gebruik te maken van tweedehands materialen. In 2016 werd daarin de volgende stap gezet door de overstap op LED-theaterlampen en een energieleverancier die garandeert dat de energie die we inkopen 100% groen en lokaal is opgewekt. In 2021 heeft Theater Ins Blau zich in dit kader aangesloten bij Greenstages van de GreenLeisureGroup en heeft een nulmeting laten uitvoeren.

Hieruit bleek dat we algemeen op duurzaamheid en MVO hoog scoren maar nog steeds punten te verbeteren hebben. Inmiddels is een tweede meting gedaan en is het theater van 5,7 naar 7,15 gegaan. Met die score bevinden we ons in de top vijf van duurzame podia in Nederland (podia aangesloten bij Greenstages), hoger dan Gebr. De Nobel, Poppodium 013, Schouwburg De Munt en andere.



FINANCIËN

Na de COVID-crisis stond de stichting er begin 2022 goed voor. Door de verschillende steunmaatregelen van Gemeente, Rijk en Fondsen kon het theater overeind blijven en kon het personeel in dienst blijven. Ondanks de nog tegenvallende bezoercijfers was in 2021 een batig saldo gerealiseerd, met name door inkomsten uit overige activiteiten.

In 2023 heeft de gemeente echter aangegeven het batig saldo te willen afromen door bijna een ton aan ontvangen Coronasteun over 2021 te willen terugvorderen. Daarmee zou onze vermogenspositie onder nul komen, een ongewenste ontwikkeling.

In 2022 is wel door de gemeente een tijdelijke extra subsidie toegekend om de salarissen van de vaste medewerkers op CAO peil te brengen en ook de overige CAO voorwaarden te kunnen toepassen (zoals pensioenopbouw). Deze extra subsidie is toegekend voor het seizoen 2022-2023 en loopt dus af op 1 september 2023.

In het jaar 2022 is er dan ook intensief overleg geweest tussen de stichting en de gemeente. Dit overleg heeft ertoe geleid dat in de gemeentelijke Kaderbrief 2024-2027 een structurele subsidieverhoging van 150k is opgenomen, ten behoeve van Fair Pay. Eveneens is een extra indexering in de kaderbrief opgenomen. Dit alles tezamen leidt tot een sluitende begroting voor de jaren 2024 t/m 2027. Echter dit biedt nog geen zicht op het oplossen van het negatieve vermogen.

De begroting is sluitend, de financiële positie zwak. Er is reden voor optimisme, maar tevens reden voor zorg: mochten bezoercijfers en overige inkomsten achterblijven bij de begroting, dan kan de stichting alsnog in zwaar weer belanden. Voor de jaren vanaf 2024 is dan ook een strikte begrotingsdiscipline nodig en zal blijvend moeten worden gezocht naar extra inkomsten en minder uitgaven, zonder daarbij de beginselen van Fair Pay voor zowel personeel als artiesten te laten varen. Voor 2023 ontstaat echter een geheel nieuwe situatie. Ervan uitgaande dat er geen nieuwe maatregelen meer komen en daarmee extra steun uitblijft, zal het tekort op beheer en programmering weer aanwezig zijn. En nog groter dan voor de coronacrisis door hogere lasten zoals energie en inkoopkosten en de hogere kosten programmering en de onzekerheid over de inkomsten uit kaartverkoop en honorering aanvullende financiële mogelijkheden.

Het doorberekenen van de hogere lasten in kaartverkoop en verhuurprijzen voor de faciliteiten aan derden zoals amateurgroepen en maatschappelijke organisaties is maar deels mogelijk. Onze visie om open en toegankelijk te zijn voor iedereen en elke bewoner van Leiden de kans te geven om podiumkunsten te ervaren en beleven, vraagt ook om een financiële toegankelijkheid. Daarbij worden de ticketprijzen door de bespelers bepaald, die daarbij de landelijke bandbreedte bepalen, waardoor we daar weinig invloed op hebben.

Voor 2024 staan daarbij een paar grote vervangingsinvesteringen op het programma. In 2023 wordt daarover samen met de gemeente bekeken hoe deze financieel gedekt kunnen worden. Met de uitkomsten van de zogenoemde

maatwerkgesprekken in najaar 2023 en de ruimte binnen de VVI gelden van de gemeente zal Ins Blau deze investeringen inplannen in 2024.

DE CODES

Zoals mag blijken uit het voorgaande jaarplan zijn de drie codes van de cultuursector volledig geïntegreerd in onze plannen. We willen in dit hoofdstuk de drie codes en hoe we daarmee omgaan apart benoemen, omdat we het belangrijk vinden om hierin transparant te zijn.

Fair Practice Code

Fair practice: fair pay, fair share, fair chain

Fair practice staat hoog op de agenda van zowel overheid als het culturele veld. In 2022 heeft de gemeente besloten Fair Pay met tijdelijk geld mogelijk te maken voor onze medewerkers, in 2023 gevolgd door een verschuiving binnen het (verhoogde) cultuurbudget om Fair Pay per 2024 mogelijk te maken voor de instellingen die de basis vormen van het Leidse cultuurbestel (C6).

Theater Ins Blau paste Fair Pay al zoveel mogelijk toe in de afspraken met bespelers, om hen te steunen in hun opdracht de Fair Practice code toe te passen (Fair Chain). We willen wel erop kunnen rekenen dat, wanneer we een afspraak maken over uitkoop of partage dat bij de bespeler stoelt op Fair Practice. Wat we wel hebben gemerkt dat de budgetten bij bespelers vaak minder toereikend zijn. Dat resulteert steeds vaker in een hoger verwacht aandeel in productie, techniek en marketing voor het theater. Deze ontwikkeling zal niet snel ombuigen. Er is dus wel transparantie nodig en heldere afspraken tussen bespeler en podium om de kosten gelijkwaardig te blijven verdelen zodat subsidies op verantwoorde wijze worden aangewend (Fair Share). De nieuwe mantelovereenkomst, ontstaan vanuit het overleg tussen VVP, VSCD, NAPK en VVTP, biedt hiervoor voldoende aanknopingspunten. We begroten en betalen auteursrechten en naburige rechten voor zowel voorstellingen als het gebruik van muziek in de foyer.

De medewerkers van Ins Blau worden betaald volgens de CAO Nederlandse Podia, de directie is ingeschaald overeenkomstig de *Richtlijn bezoldiging directeuren private theaters en concertgebouwen 2018*. Voor zover we zzp'ers inhuren worden die ook betaald volgens de honorariumrichtlijnen. Met ingang van 2024 zullen we ook onze stagiairs een stagevergoeding conform de CAO betalen.

We zorgen dat er ruimte en budget is voor scholing en ontwikkeling en dragen er zorg voor dat de werknemers goed verzekerd tegen arbeidsrisico's.

Jaarlijks voeren we functionerings- en beoordelingsgesprekken, waarin we aandacht besteden aan werkdruk en belastbaarheid. Het resultaat van deze gesprekken passen we toe in de dagelijkse werkpraktijk en de roostering van werknemers en in de vakantieplanning. In het inplannen van voorstellingen en evenementen dragen we er zorg voor dat we binnen de marges van de toepasselijke arbeids- wetten en regels blijven.

Naast onze interne vertrouwenspersoon zoeken we (in C6 verband) naar een extern vertrouwenspersoon.

Code Diversiteit en Inclusie

Theater Ins Blau streeft ernaar om diversiteit en inclusie de vanzelfsprekende norm te laten zijn.

In C6 verband werken we samen om het thema organisatiebreed in te bedden. De afgelopen jaren hebben we dat gedaan met gezamenlijke trainingen, inspiratiesessies, gezamenlijk bezoek aan voorstellingen en films, waarbij het leerzaam is om bij elkaar te zien wat de issues zijn en hoe het thema wordt opgepakt binnen de verschillende organisaties.

Binnen onze eigen (kleine) organisatie wordt met grote regelmaat gediscussieerd en geëvalueerd over onze eigen rol, keuzes en inspanningen.

We hebben de Scan D&I gedaan en scoorden daarmee 4,5 (van totaal 5)

Binnen de code wordt onderscheid gemaakt in de 4 P's: Programma, Partners, Personeel en Publiek.

Programma: Het programma is de kern van waar we als theater voor staan. We willen met ons programma laten zien waar we staan in de maatschappij en kiezen voor makers en thema's die aandacht vragen voor de thema's die spelen. De stem van de groepen en individuen die minder passen binnen de lijntjes zijn juist de makers en groepen die een groot deel van ons programma vormen. Hoewel het altijd gevaarlijk is om makers en producties in hokjes en statistieken te stoppen, willen we ter illustratie toch een globale break-down van ons programma 2023-2024 geven: 20% van de voorstellingen heeft gender en seksualiteit als onderwerp, 16% heeft als thema kleur/afkomst/migratie, 10% gaat over klimaat en aanverwante actuele maatschappelijke thema's en de overige 54% heeft een meer algemeen thema.

Partners: we zijn blijvend op zoek naar partners om met ons de verbinding aan te gaan met de steeds veranderende maatschappij. Dat kunnen partners zijn, zoals de C6, die gezamenlijk de bewustwording en internering van diversiteit en inclusie nastreven, maar ook partners die ons kritisch bevragen en van feedback voorzien, zoals het platform gehandicapt. De makers die bij ons in het productiehuis produceren vormen samen ook een afspiegeling van onze waarden en aandacht voor diversiteit en inclusie.

Personeel: ons personeel, inclusief vrijwilligers en stagiairs en RvT leden is vaak het gezicht van het theater, de eerste met wie bezoekers in contact komen. Binnen dat personeelsbestand is sprake van een grote verscheidenheid in leeftijd, afkomst, gender, achtergrond en sociale status. Bij vacatures, zoals nu bij de RvT en later in 2024 bij de Artistiek Leider, kijken we naar kandidaten die juist niet de usual suspects zijn. Door bewust én actief te zoeken naar wat we nog niet of minder in huis hebben kunnen we als organisatie blijven vernieuwen en zullen we ons publiek en de maatschappij om ons heen meer representeren.

Publiek: ons publiek is, voor zover wij dat aan de buitenkant kunnen en mogen zien een zeer diverse afspiegeling van de maatschappij. Natuurlijk afgezet tegen de hele stad en regio zijn er groepen die sterk ondervertegenwoordigd zijn. Voor sommige groepen zal gelden dat ze wel willen, maar door beperkingen niet kunnen komen. Voor die groepen zijn we blijvend op zoek naar het wegnemen van drempels. We gaan een studio inrichten als prikkelarme ontvangstruimte bij sommige voorstellingen. Als deze pilot goed uitpakt zullen we gaan zorgen voor een vaste

prikkelarme ontvangstruimte. Onze fysieke inrichting is al goed toegerust voor bezoek door publiek met een lichamelijke beperking. Rolstoelgebruikers en mensen die moeite hebben met traplopen (de zaalingang is op de eerste verdieping en we hebben geen lift) krijgen bij ons een voorkeursbehandeling: zij worden door ons personeel opgehaald en gaan via de begane grond als eersten de zaal in, waardoor ze de keus hebben uit de beste plaatsen. Naar aanleiding van de feedback van het platform gehandicapten gaan we onze balie aanpassen om het voor rolstoelgebruikers makkelijker te maken tickets af te rekenen. Onze website is al voor het grootste deel ingericht voor bezoekers met een visuele beperking, door middel van audiodescriptie. Er zijn nog slagen te maken die we in 2024 willen realiseren. Voor wie de financiële drempel te hoog is gaan we onze samenwerking met de voedselbank intensiveren. Via de voedselbank stellen we kaarten ter beschikking die niet alleen toegang geven tot de voorstelling, maar ook recht geven op een pauzedrankje (of drankje na afloop). Door deze tickets in niets te laten afwijken van tickets die men via onze verkoopkanalen aanschafft, voorkomen we een eventueel stigmatiserend effect. Door ook buiten het theatergebouw te programmeren, bijvoorbeeld in het FAT festival, gaan we actief op zoek naar publiek dat een grotere afstand heeft tot theater.

Stichting Ins Blau onderschrijft en hanteert de Code Cultural Governance. De stichting werkt met het Raad van Toezicht (RvT) model, met een professionele bezoldigd bestuurder en een onbezoldigde toezichthoudende RvT. De code kent 9 principes, welke we hierna per principe zullen toelichten, voor zover relevant

Principe 1: Governance. We passen de code toe en verwerken deze ook in onze verslaglegging en melden dit ook op onze website.

Principe 2: Besturingsmodel. We hebben bij de overgang naar programmerend theater gekozen om het besturingsmodel om te zetten in een RvT model. Doordat de omvang van de activiteiten alsmede de verantwoordelijkheden die berusten bij het bestuur te groot werden voor een onbezoldigd bestuur zelf met inachtneming van de mogelijkheid om veel taken te beleggen bij een aangestelde directie, heeft het bestuur destijds de keuze gemaakt om als RvT verder te gaan en de directeur/oprichter aan te stellen als directeur/bestuurder. De RvT vergadert regelmatig samen met de directeur bestuurder en minimaal een keer per jaar zonder de directeur bestuurder. De RvT en directeur/bestuurder (directie) werken volgens een RvT reglement en directie reglement waarbinnen de taken en verantwoordelijkheden, voor zover die niet specifiek door de statuten bepaald zijn, zijn gedefinieerd. Jaarlijks reflecteert de RvT op haar eigen functioneren, waarna terugkoppeling richting directie volgt. Eveneens een keer per jaar heeft een afvaardiging van de RvT een reflecterend gesprek over het functioneren van de directie en de onderlinge samenwerking tussen RvT en directie. Van dit gesprek wordt verslag uitgebracht in de eerstvolgende RvT vergadering.

Principe 3: Bestuur. De directie draagt zorg voor kennis van de relevante wet- en regelgeving en is eindverantwoordelijk voor de naleving ervan. Onderdelen (denk aan arbo wet) kunnen belegd zijn bij medewerkers, maar blijven dan alsnog de eindverantwoordelijkheid van de directie. Voor zowel de korte als de lange termijn stelt de directie plannen en begrotingen op, waarbij nadrukkelijk aandacht wordt

besteed aan de bij die plannen en begrotingen horen. De RvT beoordeelt meerjarenplannen en begrotingen vooraf en stelt deze vast ter uitvoering. Na afloop van het boekjaar beoordeelt de RvT de jaarrekening en het jaarverslag en keurt deze goed. De directie draagt zorg voor een goed systeem van risicobeheersing. Daartoe werkt de stichting met een accountant die naast het beoordelen van de jaarrekening ook de interne processen van de stichting met betrekking tot de financiën, controle en risicobeheersing beoordeelt. De directie onderhoudt het contact met en voert gesprekken met externe stakeholders, zoals subsidiënten en samenwerkingspartners. De directie is algemeen woordvoerder richting de media.

Principe 4: Bezoldiging. De RvT beslist over de bezoldiging van de directie en laat zich daarbij leiden door de *Richtlijn bezoldiging directeuren private theaters en concertgebouwen 2018*. De directie beslist over inschaling en bezoldiging van de medewerkers en hanteert daarbij de CAO Nederlandse Podia. De inschaling van de huidige medewerkers is voorgelegd aan de werkgeversorganisatie (VSCD) die oordeelde dat de inschaling, hoewel op een punt afwijkend valt binnen de reikwijdte van de CAO.

Principe 5: Taken en RvT en Bestuur. De RvT is naast controlerend ook stimulerend meedenker en kritisch beschouwer van plannen en beleid van de directie. Daarbij zorgt het RvT reglement voor de benodigde afstand.

Principe 6: Deskundigheid en samenstelling. Binnen de RvT zijn verschillende beleidsgebieden en competenties belegd: er is een juridisch RvT lid, een met een financiële achtergrond, een lid is werkzaam in de cultuursector en er is een lid dat kennis en ervaring heeft op het gebied van vastgoed en beheer. De huidige voorzitter heeft jarenlange ervaring in (gemeentelijk) beleid en politiek. Alle RvT leden vormen vanuit hun eigen ervaring en perspectief een klankbord voor de directie. RvT leden worden voor een periode van 4 jaren benoemd, met de mogelijkheid om voor nog eens vier jaren te worden herbenoemd. De RvT werft in samenspraak met het bestuur nieuwe leden. Bij het zoeken naar nieuwe leden wordt gekeken naar de beleidsgebieden en competenties, de gender samenstelling en naar verscheidenheid in achtergrond en culturele identiteit.

Principe 7: Vergoeding RvT: Behoudens vergoeding voor werkelijk gemaakte onkosten vervullen de RvT leden hun taak onbezoldigd.

Principe 8: Onafhankelijkheid. RvT leden zijn onafhankelijk in de uitvoering van hun taken. Bij geen van de RvT leden is sprake van belangenverstremgeling. Alle RvT leden doen bij aantreden opgave van hun (neven-) functies. De RvT bepaald of er bij die functies het gevaar van belangenverstremgeling bestaat. Nieuwe functies worden door RvT leden onverwijld gemeld, waarbij de RvT besluit of die nieuwe functie zou kunnen leiden tot belangenverstremgeling. In het geval dat die kans er is, besluit de RvT of het betreffende RvT kan aanblijven. Er is tussen RvT leden onderling, noch tussen RvT leden en directie en medewerkers geen sprake van familieverhoudingen of zakelijke betrekkingen. De directie voldoet aan dezelfde standaarden zoals hierboven beschreven met betrekking tot de RvT, met dien verstande dat doordat veel familieleden van de directeur/bestuurder werkzaam zijn in het theaterveld niet kan voorkomen worden dat bijvoorbeeld een voorstelling wordt geprogrammeerd waarin een familielid speelt of dat een opdracht wordt gegund aan een familielid. In dat laatste geval worden alle afspraken alsmede het besluit om een familielid in te schakelen gedelegeerd aan de Zakelijk Leider en onthoudt de directeur bestuurder

zich van enige bemoeienis met zowel de keuze voor als opdracht aan betreffend familielid. Enige financiële afspraak zal altijd worden getoetst aan de geldende richtlijnen, zoals de CAO.

Principe 9: Financieel verslag en risico beheer. De stichting laat de boekhouding voeren door een externe partij, die ook kwartaalverslagen levert, prognoses maakt en de jaarrekening samenstelt, in nauw overleg met de bestuurder. De jaarrekening en de interne protocollen van vastlegging en het voorkomen van fraude worden door een extern accountant gecontroleerd. De bestuurder stelt jaarlijks een sluitende begroting op en rapporteert aan de RvT regelmatig de stand van zaken met betrekking tot begroting, realisatie en liquiditeit. Indien op enig moment de bestuurder een nog niet eerder gesignaleerd risico ontdekt stelt hij onverwijld de voorzitter van de RvT hiervan in kennis en wordt in de eerstvolgende RvT vergadering een plan van aanpak gepresenteerd.



Mi Alma, Foto: Alin Ajfezo

Programmering 2023-2024

Datum	Uitvoerder	Titel	Genre
07-09-2023 20:30	Marthe van Bronkhorst	De Spreeuw (try-out)	THEATER
08-09-2023 20:30	Marthe van Bronkhorst	De Spreeuw (try-out)	THEATER
09-09-2023 20:30	Marthe van Bronkhorst	De Spreeuw (premiere)	THEATER
13-09-2023 20:30	Theater Ins Blau	Smaakmakers	THEATER
15-09-2023 20:30	Josse Vessies	Nobody's Sanctuary (premiere)	THEATER
16-09-2023 20:30	Boost Producties	Open	BEWEGINGSTHEATER
17-09-2023 15:00	Keren Levi Never Like	Topsy Turvy (4+)	JEUGD
20-09-2023 20:30	Ulrike Quade Company	De Foetushemel (try-out)	THEATER
21-09-2023 20:30	Ulrike Quade Company	De Foetushemel (try-out)	THEATER
22-09-2023 20:30	Nieuwplaats	10jaarNieuwplaats	MUZIEKTHEATER
23-09-2023 20:30	Anne Neuteboom	Effe niet met je mening	CABARET
29-09-2023 20:30	K&A	Jungle The Future	THEATER
12-10-2023 20:30	Waal en Wind	Doing it Right (try-out)	THEATER
13-10-2023 20:30	Waal en Wind	Doing it Right (try-out)	THEATER
14-10-2023 20:30	Korzo	Dansclick 25	DANS/BEWEGING
18-10-2023 20:30	Kat op het Spek	Amnesiefobie	THEATER
19-10-2023 20:30	Compagnie Red Yellow & Blue	Who's Afraid of Oscar Wilde	THEATER
20-10-2023 20:30	Via Rudolphi Producties	Het Debuut	THEATER
25-10-2023 20:30	De Theatertroep	Wie de fuck is Alice	THEATER
26-10-2023 20:30	Raymi Sambo maakt en Aluin	Ik zeg toch sorry	THEATER
27-10-2023 20:30	Gavin-Viano Frascati Producties	Multiversum - Onlosmakelijk Verbonden	THEATER
01-11-2023 20:30	Theater Bellevue Theater Oostpool	Lieve Vrienden, Familie, Genodigden	THEATER
02-11-2023 20:30	Theater van de Heelheid	BACH LUTHER CELLOSUITES	MUZIEKTHEATER
03-11-2023 20:30	Toneelschuur Producties/Loek de Bakker	Orlando	THEATER
04-11-2023 20:30	KORZO Junadry Leocaria	Mi Alma	DANS/BEWEGING
05-11-2023 11:00	Het Laagland	VO-LU-ME (1,5+)	JEUGD
05-11-2023 15:00	Het Laagland	VO-LU-ME (1,5+)	JEUGD
09-11-2023 20:30	Jelena Kostic	LOSERS	DANS/BEWEGING
10-11-2023 20:30	Nastaran Razawi Khorasani/Theater Rotterdam	This is not a Dance	THEATER
11-11-2023 20:30	Nastaran Razawi Khorasani/Theater Rotterdam	This is not a Dance	THEATER
15-11-2023 20:30	Alex Ploeg	Unplugged (try-out)	CABARET
16-11-2023 20:30	Kim Karssen / Frascati Producties	Schr`dingers Hond	THEATER
17-11-2023 20:30	Toneelschuur Producties/Vanja Rukavina	Superposition	THEATER
18-11-2023 20:30	Toneelschuur Producties/Vanja Rukavina	Superposition	THEATER
19-11-2023 15:00	Als het ware	Eerlijk is Eerlijk als het ware (6+)	JEUGD
23-11-2023 20:30	DansBlok	BALLEN LOS (try-out)	DANS/BEWEGING
24-11-2023 20:30	DansBlok	BALLEN LOS (try-out)	DANS/BEWEGING
25-11-2023 20:30	DansBlok	BALLEN LOS (premiere)	DANS/BEWEGING
06-12-2023 20:30	Tg.Tiefschnee	Pulver	THEATER
07-12-2023 20:30	Bambie	Bambie - Bambie 2197 - Om en nabij planeet	THEATER
08-12-2023 20:30	Nineties Productions Nic Bruckman	VAST	MUZIEKTHEATER
09-12-2023 20:30	Dood Paard	Op Hoop van Zegen	THEATER
13-12-2023 20:30	Laura van Dolron	Heel	THEATER
14-12-2023 20:30	Danstheater AYA	High (12+)	DANS/BEWEGING
15-12-2023 20:30	Dunja Jovic/Bird Productions	The Previous Owner	DANS/BEWEGING
20-12-2023 20:30	Golden Palace/Jessie L'Herminez	Verzoeknummer (Try-out)	BEWEGINGSTHEATER
21-12-2023 20:30	Golden Palace/Jessie L'Herminez	Verzoeknummer (Try-out)	BEWEGINGSTHEATER
22-12-2023 20:30	Golden Palace/Jessie L'Herminez	Verzoeknummer (Try-Out))	BEWEGINGSTHEATER
23-12-2023 20:30	Het Zuidelijk Toneel	Whatever happened to Mr Pete	THEATER
24-12-2023 15:00	Maas Theater en Dans	Oei Oei Bevolkingsgroei (3+)	JEUGD

10-01-2024 20:30	Theater Ins Blau	Smaakmakers	THEATER
11-01-2024 20:30	Orkater/De Nieuwkomers ñ Simme Wouters en J	Het Nut van Edo Dompelmans	MUZIEKTHEATER
12-01-2024 20:30	DeRonde/Deroo	Transit	BEWEGINGSTHEATER
13-01-2024 20:30	Karina Holla	De Dresser	THEATER
14-01-2024 15:00	Maas Theater en Dans	Doe eens Lief (2+)	JEUGD
17-01-2024 20:30	Club Lam	Maankoningin	THEATER
19-01-2024 20:30	Esther van der Voort	Mama is Boos	CABARET
25-01-2024 20:30	Cat Smits	Dis Order	THEATER
26-01-2024 20:30	Christian Guerematchi	Funk	DANS/BEWEGING
27-01-2024 20:30	Mevrouw Ogterop	Jij bent van mij - de kant van Ada	THEATER
01-02-2024 20:30	Valentina TÚth	Wildbloei	CABARET
02-02-2024 20:30	LAVA Collective	Homme	DANS/BEWEGING
03-02-2024 20:30	TB Punch	Een stel Mannenpinguins	THEATER
04-02-2024 15:00	ROSE stories Theater Bellevue Via Rudolphi Pr	Happy in Holland	THEATER
07-02-2024 20:30	Stichting Patricia Goduto	Mijn reis van tienduizend uur	GASTPROGRAMMERING
08-02-2024 20:30	MoON Productions	Narrow Spaces	THEATER
09-02-2024 20:30	Veenfabriek	HULP	MUZIEKTHEATER
10-02-2024 20:30	Veenfabriek	HULP	MUZIEKTHEATER
11-02-2024 15:00	George & Eran Producties	Pech (8+)	JEUGD
15-02-2024 20:30	K&A	ANALOG <-> DIGITAL	THEATER
16-02-2024 20:30	K&A	ANALOG <-> DIGITAL	THEATER
17-02-2024 20:30	K&A	ANALOG <-> DIGITAL	THEATER
23-02-2024 20:30	Tom Jaspers	Zenith (try-out)	MUZIEKTHEATER
24-02-2024 20:30	Tom Jaspers	Zenith (try-out)	MUZIEKTHEATER
05-03-2024 20:30	Via Rudolphi Producties Tarik Moree en Tim Oli	Het Wim Sonneveld Complex (try-out)	THEATER
06-03-2024 20:30	Via Rudolphi Producties Tarik Moree en Tim Oli	Het Wim Sonneveld Complex (try-out)	THEATER
07-03-2024 20:30	& BRAKEMA PRODUCTIES MATZER	Blue Hour	THEATER
08-03-2024 20:30	Shiff Jasper van Luijk	One Touch	DANS/BEWEGING
09-03-2024 20:30	Jip Smit	Motherland Katinka Strikes Back	THEATER
13-03-2024 20:30	Duda Paiva Company	Ghost Box (12+)	DANS/BEWEGING
14-03-2024 20:30	Antonin Rioche / NDT / KORZO	Glitter	DANS/BEWEGING
15-03-2024 20:30	DIEHELEDING	We are (not) Tupac Shakur	MUZIEKTHEATER
16-03-2024 20:30	LENZ Frascati Producties	Katie Cruel	MUZIEKTHEATER
17-03-2024 15:00	Plan-D Andreas Denk	Zwerfhonden (8+)	JEUGD
21-03-2024 20:30	Alles voor de Kunste/Annemarie Prins, Mart van E	Over de Bergen	THEATER
22-03-2024 20:30	Alles voor de Kunste/Annemarie Prins, Mart van E	Over de Bergen	THEATER
30-03-2024 20:30	George en Eran Producties Club Classique	LEVEN	MUZIEKTHEATER
03-04-2024 20:30	Het Zuidelijk Toneel met Stichting Nieuwe Helden	En ze leefden nog lang en gelukkig	THEATER
04-04-2024 20:30	De Dansers	Hush	DANS/BEWEGING
05-04-2024 20:30	Toneelschuur Producties/Nita Kersten	The Last Poet	THEATER
06-04-2024 20:30	Collectief Het Paradijs	Hard Cut Paradise	BEWEGINGSTHEATER
12-04-2024 20:30	MoOn Producties	Paradise Circus Now (Work in Progress)	THEATER
13-04-2024 15:00	Jeugdtheaterschool Leiden e.o.	Uitvoeringen	AMATEUR
17-04-2024 20:30	Theater Utrecht	Versus	THEATER
18-04-2024 20:30	Dood Paard	A Family Business	THEATER
19-04-2024 20:30	Lucky Fonz III	Moederland	CABARET
20-04-2024 20:30	Ivgi & Greben	Small People	DANS/BEWEGING
21-04-2024 15:00	Kim van Zeben Theaterproducties	Beuk! (4+)	JEUGD
23-04-2024 20:30	Poezieboys	PEREC	THEATER
24-04-2024 20:30	Poezieboys	PEREC	THEATER
25-04-2024 20:30	Club Guy & Roni Invites Cecilia Moisio	Adi(c)sco	DANS/BEWEGING