

# THEATER INS BLAU

## Activiteitenplan 2025

Stichting Ins Blau  
Haagweg 6  
2311 AA Leiden

[www.theaterinsblau.nl](http://www.theaterinsblau.nl)  
[info@theaterinsblau.nl](mailto:info@theaterinsblau.nl)  
071-5144614

## Inhoudspagina

Inleiding	3
Missie en visie	3
Makershuis	5
Programmering	7
Locatie voor anderen	10
Publieksbereik	13
Organisatie	16
Financiën	21
De Codes	23
Bijlage: Programma 2024/2025	28

## INLEIDING

Per 1 september 2024 nemen Mirjam Hensgens en Tamara Griffioen de taken van oprichter en directeur/bestuurder Kees van Leeuwen over. Het jaar 2025 wordt het eerste jaar onder leiding van directeur/bestuurder Mirjam Hensgens. De programmering van seizoen 2024-2025 is nog door de oprichter Kees van Leeuwen samengesteld en ook voor het Makershuis heeft hij nog afspraken gemaakt. Voor Tamara biedt dit ruimte om zich in te werken en het artistieke beleid en programmering van seizoen 2025-2026 voor te bereiden.

Het huidige beleidsplan liep af in 2022. Om enerzijds meer in de pas te lopen met de landelijke termijnen en anderzijds om de nieuwe directie en artistieke leiding niet op te zadelen met een beleidsplan dat ver voorbijgaat aan de termijn van de huidige directie en artistieke leiding was voor 2024 een jaarplan opgesteld dat in aard en omvang gelijkstaat aan een beleidsplan, met dien verstande dat de geldigheidsduur slechts één jaar zal zijn. Op moment van schrijven van het voor u liggende plan is de nieuwe directie en artistiek leiding nog niet gestart. Het jaarplan van 2025 sluit dan ook aan op 2024. In najaar 2024 zal door de nieuwe leiding een beleidsplan worden opgesteld voor de periode 2025 t/m 2028. Voor het productiehuis is een uitzondering hierop gemaakt. Om mee te kunnen gaan in de procedure voor een meerjarige productiesubsidie, is begin 2024 een plan ingediend bij Fonds Podiumkunsten, waarbij Kees van Leeuwen de artistieke lijn heeft geschreven.

Ook met een nieuwe directie en artistieke leiding blijft bij Theater Ins Blau in de programmering focus op nieuwe en vernieuwende makers, zal ook in 2025 een volgende editie van Festival van het Andere Theater worden georganiseerd in samenwerking met Theater De Generator en blijft Theater Ins Blau zich hard maken voor voldoende repetitie- en presentatieruimte voor makers in Leiden.

## MISSIE EN VISIE

### ***Missie van Theater Ins Blau***

Ruimte bieden om te maken en ontdekken en daarmee de verbinding vormen tussen theater als kunstvorm (in de breedste zin des woords), de beoefenaars van deze kunstvorm en het publiek.

### ***Visie van Theater Ins Blau***

Theater Ins Blau vindt dat iedere inwoner uit Leiden en omgeving een bijzondere reis in de podiumkunsten waard is. Zij biedt daartoe een breed programma met bekende en onbekende makers. Theater Ins Blau vindt het belangrijk dat makers een duidelijke noodzaak voelen en gedrevenheid hebben om een bepaalde voorstelling te maken.

Het samenbrengen van deze gedreven makers, de Leidse amateurs en het Leidse publiek maakt Theater Ins Blau tot de unieke plek die zij nu is.

De missie en visie maakt Theater Ins Blau mogelijk door:

- open en ontvankelijk te zijn

We zijn gastvrij, natuurlijk. Liever zien we nog dat je je 'kind-aan-huis' voelt, binnenloopt voor een drankje en een nieuwe ontdekking. We doen het namelijk samen. Ook in de zaal. Makers, spelers, bezoekers: theater krijgt pas onder ogen van bezoekers zijn vorm.

- je uit de tent te lokken

Nee, niets moet. Maar probeer het nou maar. Verlaat het gebaande pad, stap uit je comfort-zone, doe moeite. Wij beloven je: het wordt niet-alledaags en bijzonder.

- ruimte te scheppen – voor (jonge) makers

Theatermakers aan de start van hun carrière zijn, meer dan gevestigde makers, aan het ontdekken. Ze bevragen regels, doen niet aan hokjes en een misser betekent niet persé een afgang. Ze openen je blik.

- het je zelf te laten doen

We nodigen je uit om het zelf te ontdekken. Ervaar het zonder aannames, kijk met een open blik en bepaal het zelf. Wij zullen je niet zeggen wat je ergens van moet vinden, maak zelf je regels. En heb je vragen? Dan weet je ons te vinden.

- een breed programma met diversiteit in makers

Haar programmering bevat kindervoorstellingen, schoolvoorstellingen, voorstellingen van nieuwe, jonge makers en voorstellingen van gevestigde gezelschappen met bekende namen, lokale en internationale makers, met een diversiteit in culturele achtergrond, geaardheid en gender en alles wat we daarmee nog niet benoemd hebben.

- een bijzondere locatie te maken en te delen:

Een locatie die ontstaan en zelf gebouwd is vanuit onze eigen speelruimte. En die samen met publiek en makers is verduurzaamd en blijft ontwikkelen, met oog voor haar omgeving.

## MAKERSHUIS

### ***Makershuis Ins Blau***

Stichting Ins Blau heeft zich naast programmerend theater in de afgelopen jaren ontwikkeld tot een werkplaats/productiehuis, waar jonge talentvolle makers terecht kunnen om in vrijheid te werken. Makershuis Ins Blau richt zich in haar activiteiten op het faciliteren van de verdere professionele ontwikkeling van beginnende makers en het produceren van hun voorstellingen. Het Makershuis staat daarmee nadrukkelijk los van Theater Ins Blau, het presenterende vlakkevloer theater. Het Makershuis is sinds 2023 tijdelijk gevestigd in de Brandweerkazerne aan de Gooimeerlaan. Medio 2024 wordt deze kazerne afgebroken. Op moment van schrijven van dit plan is Makershuis Ins Blau op zoek naar een nieuwe locatie.

De producties die worden gemaakt bij Makershuis Ins Blau, zijn te zien in Leiden, op buitenlocaties, op festivals en in vlakke vloertheaters in heel Nederland en in het buitenland. Zo maakt een breed en divers publiek kennis met de spraakmakende, actuele en prikkelende producties die worden gemaakt door een nieuwe generatie talentvolle makers bij Makershuis Ins Blau.

In de afgelopen seizoenen hebben diverse jonge makers hun productie met première in Theater Ins Blau gehad. Bijvoorbeeld: De Nachtdieren, Robin Coops, Renée van Beek, Emma Buyse, Kevin Jolly, Ariadna Rubio Lléo, K&A.

In 2022 is Theater Ins Blau gestart met de makershuisfunctie verder te versterken. Voor DansBlok en Blond&Cynisch zijn met steun van Fonds Podiumkunsten makerstrajecten gestart. In 2023 is eenzelfde traject gestart met Marthe van Bronkhorst. In 2024 werden Tom Jaspers en Lous van Noordwijk begeleidt bij hun productie en startte Niels Kuiters in ons productiehuis.

De voorstelling *BALLEN LOS* die DansBlok in ons Makershuis maakte en de productie *Psst, hé schatje* van Lous van Noordwijk gaan in 2025 op tour.

Niels Kuiters, Tom Jaspers en K&A zullen in 2025 gaan werken in ons Makershuis. De nieuwe artistiek leider van Ins Blau zal in de loop van seizoen 24/25 met nieuwe makers in gesprek gaan voor een makerstraject.

In de makerstrajecten krijgen makers de ruimte om te werken aan hun ideeën, producties en hun professionalisering.

Belangrijk in de ontwikkeling van makers is de opbouw van hun publiek.

In de makerstrajecten biedt Ins Blau mogelijkheden om makers de kans te geven publiek aan zich te binden. Hiervoor is in 2022 de MeeMakerskring opgezet. Een groep trouwe bezoekers die het makershuis steunen en regelmatig wordt uitgenodigd om met de makers uit het makershuis in gesprek te gaan. In 2025 wordt het aantal leden en het programma van deze kring verder ontwikkeld.

Om het Makershuis verder te ontwikkelen is bij FPK een Meerjarige Productiesubsidie 2025-2028 aangevraagd. Bij het schrijven van dit activiteitenplan is nog niet bekend of deze subsidie wordt toegekend.

### ***Locatie voor montage en repetitie***

Theater Ins Blau heeft inmiddels een breed netwerk binnen de theaters en theatergroepen van Nederland. Binnen dit netwerk biedt zij haar faciliteiten voor montage en repetitie aan. Voor seizoen 2024-2025 staan montages gepland van Rudolphi Producties, K&A, Veenfabriek/Susies Haarlok, Golden Palace. Kaserne Blau is een plek waar diverse makers plek vinden om te werken. Vanuit Makershuis Ins Blau werkten in 2023-2024 acht makers, 1 tot 8 weken in Kaserne Blau. Voor 2025 staan nieuwe makers gepland, zoals moONproductions, Tom Jaspers, Niels Kuiters, K&A, DansBlok. Tevens is een samenwerking met MBO Theaterschool en de toneelopleiding van Artez Theater en Dans Arnhem gepland. Gedurende het hele seizoen blijft Theater Ins Blau in gesprek met makers over haar montage- en productiemogelijkheden.

### ***De Coproducers***

Theater Ins Blau is aangesloten bij De Coproducers. Een landelijk samenwerkingsverband van 12 vlakkevloertheaters dat verantwoordelijkheid neemt voor een eigenzinnige en opkomende theatergeneratie die toe is aan een volgende stap in hun carrière. Het initiatief is bedoeld voor de groep makers in het vlakkevloercircuit die tussen beginnend en gevestigd inzitten. Als Coproducer committeer je je als theater om een keer in de 3 jaar een maker 3 jaar te begeleiden in de ontwikkeling als maker, de publieksopbouw en organisatorische groei.

### ***Makers in Leiden***

Extra aandacht heeft Theater Ins Blau voor Leidse Makers. Zij heeft al vele kortdurende en langdurige samenwerkingen gehad met makers als PS Theater, DansBlok, Theaterkoorts, MC Kasset en De Veenfabriek. Theater Ins Blau wil op een breder vlak Leidse makers stimuleren en faciliteren. Zij zoekt daarin de multidisciplinaire samenwerking binnen Leiden. Niet alleen makers die aan podiumkunsten doen zijn welkom, maar ook makers van andere disciplines die podiumkunsten willen integreren of daarin de samenwerking zoeken. Om aan de vraag voor repetitieruimte te kunnen voldoen heeft Ins Blau in het verleden een plan ontwikkeld voor een Makersverzamelgebouw. voor Leidse professionele makers en amateurorganisaties. In een dergelijk gebouw kunnen deze gezelschappen en makers een vaste plek vinden, met ruimtes toegesneden op de specifieke behoeften van theatermakers. Het oorspronkelijk plan om deze plek te bouwen naast Theater Ins Blau is door een aantal ontwikkelingen losgelaten. Om aan de vraag voor repetitieruimte te kunnen voldoen heeft Ins Blau in 2023 een deel van de voormalige brandweerkazerne aan de Gooimeerlaan in gebruik genomen en ingericht als makersplek. Onder de noemer *Kaserne Blau* is deze ruimte in 2023 en 2024 gebruikt voor maakprocessen van makers in het productiehuis, residenties van makers en als experimenteer plek met presentaties en voorstellingen. In september 2024 dient Ins Blau de brandweerkazerne te verlaten. Op moment van schrijven is Ins Blau op zoek naar een andere locatie voor Kaserne Blau om de

makers uit ons productiehuis en de residenties die we hebben gepland in seizoen 2024/2025 een plek te bieden.

Op lange termijn werkt Ins Blau samen met partners uit de stad aan een plan voor een permanente locatie. Hiervoor is Ins Blau aangesloten bij het Broedplaatsen overleg.

Ondertussen blijven Leidse makers in de podiumkunsten welkom voor productie en voorstelling. En blijft Theater Ins Blau zich hard maken voor voldoende repetitie en presentatieruimte voor makers in Leiden.

## **PROGRAMMERING**

### ***Programma***

Theater Ins Blau wil haar publiek meenemen op een bijzondere reis in de podiumkunsten. Zij biedt hiervoor een brede programmering, gebaseerd op kwaliteit met een mix van disciplines en genres: Cabaret, Muziektheater, Dans/Beweging, Beeldend, Circus, Spoken Word, Jeugd, overig.

De programmering bestaat uit een mix van nieuw talent en gerenommeerde makers uit het landelijk aanbod van vlakkevloer voorstellingen. Daarbij is er aandacht voor de voorstellingen die werken met de verhalen uit de maatschappij en actuele onderwerpen. Discussies worden daarbij niet gemeden. Zo is er regelmatig een voor- of nagesprek of een randprogramma bij de voorstellingen.

Voor de programmering van nieuw talent maakt Theater Ins Blau onder andere gebruik van het initiatief van de landelijke theaterscholen: Festival Gemaakt, Fringe Festival en de selectie van impresariaat Via Rudolphi: Het Debuut. De Artistiek Leider van Theater Ins Blau bezoekt netwerkbijeenkomsten, pitches, festivals en presentaties van jonge makers om op de hoogte te blijven en in contact te komen met de jongste generatie makers.

Natuurlijk krijgen ook de makers uit ons Makershuis en de jaarlijkse selectie van de CoProducers een plek in de programmering.

Binnen de programmering wordt niet alleen gezocht naar de representatie van de verhalen en maatschappelijke thema's van nu, maar ligt de focus ook op de representatie van makers met verschillende achtergronden, culturen en gemeenschappen. We vinden het bij Theater Ins Blau belangrijk dat zoveel mogelijk groepen en personen uit de stad zich herkennen in de makers en spelers op het podium.

De programmering bestaat uit honderd professionele voorstellingen uit zowel het lokale als het landelijke aanbod. Met deze programmering biedt Theater Ins Blau voor alle leeftijden voorstellingen vanaf 2 jaar. En voor iedere smaak van toegankelijk cabaret naar vernieuwend en experimenteel.

Naast de openbare programmering van professionele makers biedt Theater Ins Blau 10 tot 15 schoolvoorstellingen in samenwerking met BplusC en Kunstgebouw en is zij met voorstellingen en workshops een van de aanbieders tijdens Kunstshot.

### ***Nieuwe Makers serie***

Tot 2023 bood de Blue Monday serie 8 nieuwe makers een plek in onze programmering. Het publiek kreeg via een blind date formule de kans om kennis te maken met de makers in deze serie.

Het profiel van de programmering van Ins Blau heeft inmiddels steeds meer ruimte en aandacht voor nieuwe en vernieuwende makers, waardoor deze makers ook buiten de Blue Monday serie om geprogrammeerd werden. Het publiek waardeerde het daarnaast dat zij van te voren geïnformeerd waren wat ze konden verwachten.

Als alternatief voor de Blue Monday serie is in 2024 besloten een serie samen te stellen met nieuwe makers, die door het seizoen heen zijn geprogrammeerd. Voor



een aantrekkelijke prijs krijg je als bezoeker een representatieve selectie van de nieuwste ontwikkelingen in het rijke theaterlandschap. In seizoen 2023/2024 kregen zo 25 nieuwe/vernieuwende makers een plek in de programmering. Ook voor seizoen 2024/2025 zijn 25 nieuwe/vernieuwende makers opgenomen in de programmering.

### ***Theater op locatie***

Voor Theater Ins Blau is de stad het podium dat zij programmeert. Niet alle voorstellingen hoeven in een theaterzaal te spelen. Zo programmeerden we in het verleden voorstellingen in Zwembad De Does, in Wibar, in van der Werffpark, in de brandweerkazerne Gooimeerlaan en tijdens Festival van het Andere Theater op tal van andere plaatsen. In samenwerking met makers zoekt Theater Ins Blau de mogelijkheden van het tonen van een voorstelling op een andere locatie. In seizoen 2024-2025 programmeert Theater Ins Blau twee voorstellingen op locaties in de stad, waarvan onze eigen productie *Psst, he Schatje*, over seksuele intimidatie, die in augustus op het Stadhuisplein in Leiden in première gaat.

### ***Festival van het Andere Theater***

Dit festival zoekt de randen van het theater op en programmeert in de wijken maatschappelijk geëngageerd theater. Theater Ins Blau organiseert dit festival samen met Theater De Generator en lokale partners in de wijk. Het FAT infiltreert theater in de samenleving en verleidt de samenleving het theater in te gaan. Zowel publiek dat nog nooit een theater van binnen heeft gezien, als traditionele theaterbezoekers, krijgen nieuwe vormen van theater te zien. Met scherpe voorstellingen wordt de rand van theater aangeraakt en worden vaste rollen van plaats, publiek en productie losgelaten. Voor het plaatsen van theater in de wijken is in 2020 gekozen om te werken met een kwartiermaker, die de verschillende wijken van Leiden ingaat met de kernwaarden van het FAT. Verbinding zoekend bij alle bewoners van Leiden, om zo theater écht in te bedden in de wijk en de wijk in het theater. Het festival vindt eens in de twee jaar plaats in juni. In 2023 was de derde editie van het festival en vond plaats in de wijken De Kooi en De Waard. De vierde editie vindt plaats op 7 en 8 juni 2025 en net als twee jaar geleden vindt deze editie in een aantal wijken van Leiden Noord plaats. De wijkbewoners vervullen een actieve rol in de uitwerking en invulling van het festival. In het tussenjaar 2024 pakt Theater De Generator de kwartiermakersfunctie op. Dit houdt in dat een communitybuilder/maker in 2024 de wijken ingaat om samenwerkingen aan te gaan en inspiratie op te doen voor de programmering van het festival. FAT 2025 brengt het beste van de vorige edities bijeen; zowel het gemeenschapsgevoel van de editie van 2023 alsmede de experimentele en kwalitatief hoogwaardige artistieke vertaling van thema's uit de wijk zoals in de editie van 2021 en 2019. Bewust kiezen we ervoor om opnieuw in Leiden Noord het festival neer te zetten. Het biedt namelijk de kans om nog dieper en oprechter op de behoeftes van de wijken in te spelen. In 2024 pakt de kwartiermaker de contacten in de wijken weer op en gaat samen met een aantal makers inspiratie en connectie zoeken met de bewoners voor het ontwikkelen van een aantal voorstellingen voor het festival van 2025. De selectie voor het festival

doen de programmeurs van Theater Ins Blau en Theater De Generator in samenspraak en vanuit de visie die voor het festival is opgesteld. Een deel van de activiteiten van het festival richt zich specifiek op 70+ wijkbewoners (minimaal 180 individuen). Een artist-in-residence zal zich in de aanloop naar het festival gedurende één maand vestigen in de wijk om middels kunst/performance contact te leggen met de wijkbewoners en een schakel te zijn tussen wijkbewoners en de artistieke leiding van het festival.

### ***Langjarige programmering***

Podiumkunsten krijgen pas bestaansrecht met publiek. Theater Ins Blau wil met haar programmering gezelschappen/makers de gelegenheid geven een publiek aan zich te binden. Makers krijgen gedurende aan aantal seizoenen de gelegenheid een eigen publiek op te bouwen.

De artistieke ontwikkeling, de gedrevenheid van de maker, de gevoelde noodzaak om een bepaalde voorstelling te maken zijn essentiële criteria voor de programmering. Met name geldt dit voor de makers uit de Blue Mondayseries van afgelopen jaren, de Nieuwe Makersserie en ons Makershuis.

Op basis van langjarige bezoekerjfers en artistieke ontwikkeling kunnen keuzes voor gezelschappen wijzigen.

Naast deze langjarige verbanden blijft er ruimte voor eenmalige parels en korte termijn planning.



Foto: Monique Jansen-Lepoeter

## **LOCATIE VOOR ANDEREN**

### ***Amateurkunst en Gastprogrammering***

Theater Ins Blau heeft als uitgangspunt ruimte voor iedereen die met podiumkunsten bezig is, met daarbij extra aandacht voor talentontwikkeling en amateurkunst.

Via haar makershuis stimuleert zij talenten en via betaalbare gebruikskosten van haar ruimtes stimuleert zij de amateurkunst.

#### **Amateurkunst**

De meeste studententoneel- en musicalgezelschappen en amateurdans- en theatergroepen uit Leiden en omgeving weten Theater Ins Blau al te vinden. Zij repeteren bij Theater Ins Blau of geven hun jaarlijkse presentatie of voorstelling in Theater Ins Blau. Naast het professionele programma heeft Theater Ins Blau jaarlijks 40 amateurvoorstellingen in huis. Zo zijn er jaarlijkse uitvoeringen van de BplusC Dansklassen, Jeugdtheaterschool Leiden e.o., Jeugdcircus Miloco en de examenklassen van Stedelijk Gymnasium, Basisschool de Tweeklank en Davinci College.

De drie studio's zijn dagelijks in gebruik. De Jeugdtheaterschool Leiden e.o. maakt al vanaf de opening in 2012 gebruik van de studio's. Toen het Wachtgebouw Morspoort werd verkocht is het Theater Ins Blau, met een bijdrage van de Gemeente Leiden, gelukt om een aantal Flamencogroepen een plek in de studio's te geven. De dansklas van het Da Vinci college maakt inmiddels ook al een aantal jaren gebruik van de studio's. En regelmatig huren nieuwe groepen voor een bepaalde periode de studio voor hun lessen zoals Flux Dance, Verwonder om de hoek, de Italiaanse toneelgroep Sipario en dansschool Tribes.

Naast de vaste gebruikers worden de studio's regelmatig gebruikt voor workshops of trainingen door andere amateur dans- of theaterscholen.

De studio's zijn hiermee een groot deel van de week in gebruik.

Ook in 2025 houdt Theater Ins Blau haar ruimtes beschikbaar voor de amateurkunst. De amateurkunst is een belangrijke speler om het publiek in aanraking te brengen met de podiumkunsten. En waar kunnen ze beter deze ervaring opdoen dan in het theater. Met redelijk betaalbare prijzen en ondersteuning op technisch en organisatorisch gebied draagt Theater Ins Blau bij aan een gezond amateurkunstklimaat in Leiden.

#### **Gastprogrammering**

Naast de amateurkunstenaars zijn er ook steeds vaker semi-professionele en professionele makers die buiten het programma van Theater Ins Blau om graag een voorstelling geven bij Theater Ins Blau. Denk onder andere aan PS Theater, The Stream, TB Punch, Leids Kamerkoor of Leiden English Theatre.

Alle disciplines komen voor in de gastprogrammering. Inmiddels zijn er 6 voorstellingen per seizoen en 12 dagen of meer per jaar aan gastprogrammering. Theater Ins Blau verzorgt voor deze voorstellingen de kaartverkoop. Onder de

noemer gastprogrammering worden deze voorstellingen in het aanbod van Theater Ins Blau opgenomen. Studium Generale programmeert jaarlijks een voorstelling die past bij hun curriculum van dit jaar.

## **HET THEATER ALS HUISKAMER VOOR DE STAD**

Theater Ins Blau wil actief groepen benaderen voor wie theater beoefening en theaterbezoek geen vanzelfsprekendheid zijn, of die zich niet vertegenwoordigd voelen in het aanbod van theater.

In de programmering is een grote plek ingeruimd voor makers en voorstellingen die zich vanuit hun achtergrond of met de keuze van het thema verbinden met culturen en problematiek met een niet-westerse (witte) invalshoek.

Naast deze aandacht voor diversiteit en inclusie in de programmering wil Theater Ins Blau groepen uitnodigen om zelf een voorstelling te organiseren. Aan de hand van thema's in de programmering worden zij uitgenodigd om een voorstelling te bezoeken, of om eigen activiteiten in Theater Ins Blau te organiseren. Op bescheiden schaal is dat in het verleden gebeurd met TOVER, de Turkse Ondernemersvereniging in de Kooi, die in samenwerking met de moskee aan het Kooiplein een programma met Turkse dichters heeft georganiseerd, met Sabr, de studentenvereniging voor Islamitische studenten en jongeren en Stichting LOSA die een hindoestaanse middag heeft georganiseerd.

Inclusiviteit is meer dan alleen de focus op verscheidenheid in achtergrond.

Inclusiviteit betekent dat, welke achtergrond, beperking of sociale omgeving je ook hebt, je altijd welkom en gerepresenteerd moet voelen in ons theater. Ook hierin zoeken we samenwerking met diverse organisaties om groepen uit te nodigen voor bezoek aan een voorstelling of een eigen programma te presenteren. Afgelopen seizoen boden TOPAZ en Resonans Speciaal Onderwijs een voorstelling aan hun vrijwilligers, medewerkers en mantelzorgers en organiseerde Sportief Besteed Groep een avond met voorstelling over veiligheid voor alle sportverenigingen.

De toegankelijkheid voor mensen met een beperking is een punt van blijvende aandacht. Met het Platform Gehandicapten Leiden hebben we gesprekken over verbeterpunten: zij sturen mystery-guests die vervolgens terugkoppelen in hoeverre zij belemmeringen ervoeren en in hoeverre ze zich welkom en op hun plek voelden. In de groep vrijwilligers die optreden als host achter de bar is sprake van een grote diversiteit in achtergrond, kleur, gender en sociale status. Als eerste aanspreekpunt voor het publiek zorgen zij ervoor dat eenieder zich welkom en gerepresenteerd voelt.

### ***Kennis- en congresmarkt***

Voor het gebruik van de ruimtes zet Theater Ins Blau naast haar programmering en het Makershuis ook in op de kennismarkt voor onderwijs en congresorganisaties. In haar verhuurbeleid is het uitgangspunt:

Theater Ins Blau is in eerste instantie theater en geeft daarmee voorrang aan de podiumkunsten. Voor groei financieel en in verscheidenheid aan gebruikers is

aansluiting bij het Leidse beleid van belang. Vanuit stad van kunst en kennis is het logisch dat Theater Ins Blau in haar verhuurbeleid aansluit bij de kennismarkt in brede zin. Als kleine locatie met uitgebreide faciliteiten zijn trainingen, lezingen, symposia, workshops, (film)presentaties en livestream-evenementen mogelijk. De afgelopen jaren heeft Theater Ins Blau haar contacten met name in de onderwijswereld en maatschappelijke organisaties vergroot. Voor eenmalige symposia, workshops en cursussen is de theaterzaal een alternatief voor de collegezaal of vergaderzaal. Voor studenten en medewerkers van de universiteit is in dit kader aangesloten bij het Eduroam netwerk. Sinds 2022 worden de mogelijkheden om de faciliteiten van Theater Ins Blau te gebruiken voor kleine kennisevenementen actief gepromoot. Ook onder ons netwerk in de podiumkunsten promoten wij de mogelijkheid dat onze faciliteiten beschikbaar zijn voor bedrijfsbijeenkomsten met een theatraal karakter. Zo ontvangen we een aantal keer per jaar een theatergroep met hun klanten uit het bedrijfsleven of onderwijs voor een voorstelling met discussie, training of borrel. Deze promotie blijven we ook in 2025 doen, daarbij zal tevens gezocht worden naar samenwerking met de Leidse ondernemersverenigingen, Leids Convention Bureau en de culturele organisaties.



## **PUBLIEKSBEREIK**

### ***Marketing en doelgroepenbereik***

Het doel van de marketing van Theater Ins Blau is zoveel mogelijk mensen in Leiden en omgeving kennis laten maken met Theater Ins Blau en de voorstellingen en activiteiten die zij organiseert.

Uit analyse van de kaartverkoop aan einde seizoen 2022-2023 blijkt dat het publiek van Leiden Theater Ins Blau weet te vinden maar steeds later beslist om tickets te kopen voor de voorstellingen. Dit beeld is ook in 2023-2024 niet veranderd. De zekerheden van de voorverkoop die in het verleden golden, waren afgelopen seizoen niet meer van toepassing. Bezoekers willen beter geïnformeerd zijn over de voorstelling voordat zij een ticket kopen.

Daarbij laat de analyse eveneens zien dat het publiek van Ins Blau verandert. Een aantal vaste bezoekers zijn na de coronacrisis niet meer teruggekomen, terwijl meer jongeren het theater bezoeken. Het aantal CJP/studenten tickets en het aantal We Are Public leden is significant hoger.

Dit vraagt om een andere insteek van de marketing.

De naamsbekendheid van Theater Ins Blau en kennismaking met podiumkunsten wordt de voornaamste insteek van de marketing aangevuld met voorstellingsmarketing.

De voorstellingsmarketing brengt de individuele voorstellingen uit het programma onder de aandacht van specifieke doelgroepen.

Hierbinnen willen we

- Band versterken tussen bestaande bezoekers, makers en theater
- Mogelijke bezoekers aanzetten tot bezoek
- Onervaren theaterbezoekers en jongeren interesseren
- Mogelijke makers stimuleren om te produceren
- Interesse in theater in het algemeen aanwakkeren

Het vergroten van de naamsbekendheid van Theater Ins Blau krijgt vorm door in de communicatie-uitingen het imago van Theater Ins Blau zichtbaar te maken en meer achtergrondverhalen te vertellen. De programmering is hiervan onderdeel, waarmee een duidelijk beeld wordt gegeven van de ruimte die Theater Ins Blau biedt voor vernieuwing en noodzaak. Het gebouw en organisatie toont het maatschappelijke bewustzijn van Theater Ins Blau.

### ***Doelgroep***

Theater Ins Blau wil alle bewoners van Leiden en de omliggende gemeenten bereiken.

Van 2 tot 100 jaar ongeacht culturele of maatschappelijke achtergrond.

Binnen deze doelgroep wil Theater Ins Blau de bestaande bezoekers en de inwoners die interesse hebben in theater blijven bereiken. Uit eigen publieksonderzoek in

2019 onder een deel van ons publiek blijkt dat de grootste groep bezoekers van het programma van Theater Ins Blau ouder dan 50 jaar is. In de afgelopen jaren is dit beeld veranderd. Dit is onder andere terug te zien in het groeiende percentage studenten/CJP-tickets die verkocht worden.

Het vraagt echter nieuw onderzoek om inzicht te krijgen hoe de publiekssamenstelling van Theater Ins Blau anno 2025 zal zijn.

Een analyse van onze huidige bezoekers en gewenste bezoekers zou helpen om nog beter te weten wie nu ons theater bezoekt en hoe de gewenste doelgroepen te bereiken. In seizoen 2023/2024 heeft Theater Ins Blau mee gedaan met twee landelijke publieksonderzoeken die vanuit theatergroepen zijn geïnitieerd, waarbij bezoekers na afloop van een aantal voorstellingen werden geïnterviewd. In afwachting van deze resultaten, vindt Ins Blau het voorgenomen publieksonderzoek van de gemeente interessant, aangezien een dergelijk onderzoek tijdrovend is en Theater Ins Blau daar geen mankracht voor heeft. Een simpele analyse uit het kassasysteem voldoet namelijk niet door de beperkingen die de privacywetgeving oplegt aan het verzamelen van gegevens en het belang dat Theater Ins Blau hecht aan het secuur omgaan met deze gegevens. Daarbij is uit een analyse van de gegevens uit haar kassasysteem gebleken dat de meeste van haar bezoekers ook grote waarde hechten aan hun privacy, want inmiddels boekt 60% van haar klanten de kaarten anoniem. Voor Theater Ins Blau betekent dit dat zij moet beraden hoe zij met respect voor haar bezoekers in 2025 een publieksanalyse kan laten uitvoeren. Zij zal het gesprek met de gemeente voeren om te zoeken naar een goede vorm van publieksanalyse dat de privacy van haar publiek respecteert en doelgericht is. Meten om het meten kan zeker niet het doel zijn.

Een doelgroep die Theater Ins Blau beter wil bereiken en betrekken zijn de Jongeren tot 30 jaar.

Tevens is de ambitie om ook de inwoners te bereiken die nu weinig tot geen interesse hebben of bekend zijn met theater.

Voor deze laatste doelgroep zal naast specifieke marketingcampagnes vooral het Festival van het Andere Theater en het Theater als huiskamer van de stad een belangrijke manier zijn om kennis te maken met theater. Hierin wordt onder andere de samenwerking gezocht met de cultuurcoaches en maatschappelijke organisaties. Voor het bereiken van jongeren en groepen die nu weinig tot geen interesse hebben, is Theater Ins Blau aangesloten bij initiatieven als de &Cultuurkaart van Student&Stad, We Are Public en CJP en werkt Theater Ins Blau samen met scholen, studentenverenigingen en organisaties als Topaz, Inluzio en Voedselbank.

### ***Marketingmiddelen***

Voor zowel de naamsbekendheid als de voorstellingsmarketing zet Theater Ins Blau een vast aantal uitingen in:

- Nieuwsbrieven
- Directmailings
- Persberichten en interviews in lokale media
- Seizoensbrochure en campagne: op papier en digitaal

- Website
- Evenementen en berichten op social media (Facebook, Instagram, linked in)
- Vermelding in Uitagenda Leiden
- Verspreiding posters en flyers
- Narrowcast in gebouw Theater Ins Blau
- Google Ads met diverse advertenties
- Aansluiting bij Leidse initiatieven zoals Leiden & Partner, themajaren, Leidengram, Includio en culturele partners
- Vermelding van Theater Ins Blau als locatie op diverse websites van partners en uitgaanstips: zoals visitleiden.nl, gemeentegidsleiden.nl, Google, Congres Bureau Leiden, CJP.nl, We Are Public, enz.

In seizoen 2023-2024 is de huisstijl van Theater Ins Blau vernieuwd en doorgevoerd in alle uitingen. Tevens is een heldere social media en Google Ads campagne ontwikkeld en zijn campagnes voor bijzondere momenten als start kaartverkoop en specifieke voorstellingen of thema's ontwikkeld. Theater Ins Blau werkt hierin nauw samen met Leidse organisaties.

Voor de doelgroepenmarketing blijven ook in seizoen 2024-2025 de jongeren tot 30 jaar de belangrijkste focus hebben. Hierin zijn drie strategieën die het hele jaar door uitgevoerd worden:

- De nieuwe online marketingstrategie voor social media biedt meer achtergrond van het theater en licht verhalen uit.
- Veel jongeren komen bij Theater Ins Blau in een verenigingsverband zoals studentenvereniging of amateurvereniging. Door de samenwerking te zoeken met studenten- en amateur toneel- en dansverenigingen bij randprogrammering en speciale acties is het mogelijk jongeren veel directer te informeren. Met de contactpersonen die reeds bij Theater Ins Blau bekend zijn, wordt de programmering en acties verder vormgegeven. Hierbij wordt tevens samenwerking gezocht met Leidse Schouwburg-Stadsgehoorzaal en Nobel.
- Tenslotte meer verspreiden van informatie op plekken waar jongeren zijn, zoals posters op de opleiding/sportschool en in horeca.

Middelen die specifiek voor deze doelgroep worden ingezet zijn:

- Theater Ins Blau is onderdeel van Kunstshot (CKV dag scholieren).
- Voor middelbare scholen wordt een educatieprogramma gemaakt met relevante voorstellingen en educatiemateriaal. Dit wordt via directmailing naar CKV docenten en docenten die eerder voorstelling bezochten gestuurd
- De educatie/jeugdpagina op de website zal verder worden uitgebreid en er wordt aansluiting gezocht bij de activiteiten van de Cultuurcoaches.



- In samenwerking met studieverenigingen, jongerengroepen, en andere organisaties groepsacties organiseren met randprogrammering rondom een voorstelling.
- Theater Ins Blau heeft een standaard ticketprijs voor jongeren, de zogenoemde Studenten/CJP korting .
- Theater Ins Blau is aangesloten bij We Are Public en &Cultuurkaart.

## **ORGANISATIE**

### ***Directiewissel***

In september 2024 neemt oprichter en directeur/bestuurder Kees van Leeuwen na bijna 43 jaar afscheid.

In een compacte organisatie als Stichting Ins Blau kan de wisseling van directeur/bestuurder een enorme impact hebben op de hele organisatie en daarmee op het functioneren van de stichting. De Raad van Toezicht heeft in haar overwegingen de wensen van Kees van Leeuwen en de personeelsvertegenwoordiging meegenomen. Mirjam Hensgens, die al jaren als zakelijk leider aan Ins Blau verbonden is, volgt Kees van Leeuwen per 1 september 2024 op. Voor de artistieke taken van Kees is een vacature uit gezet voor een artistiek leider. Deze is gevonden in Tamara Griffioen.

Kees van Leeuwen heeft de programmering van het seizoen 2024-2025 geheel samengesteld, de uitvoering van deze programmering en de samenstelling van het volgende seizoen zal door de nieuwe artistiek leider Tamara opgepakt worden.

Voor het Makershuis heeft Kees van Leeuwen voor seizoen 2024-2025 met een aantal makers de eerste afspraken gemaakt. Ook dit zal Tamara Griffioen in september 2024 oppakken en verder vormgeven.

Voor de verdere ontwikkeling van het Makershuis in 2025-2028 is door Ins Blau een meerjarige productieaanvraag bij Fonds Podiumkunsten gedaan. Aangezien deze aanvraag begin 2024 moest worden ingediend heeft Kees van Leeuwen het artistieke deel van deze aanvraag nog geschreven en Mirjam Hensgens de zakelijke uitwerking van deze aanvraag. Uitsluitel van deze aanvraag volgt in zomer 2024.

### ***Personeel***

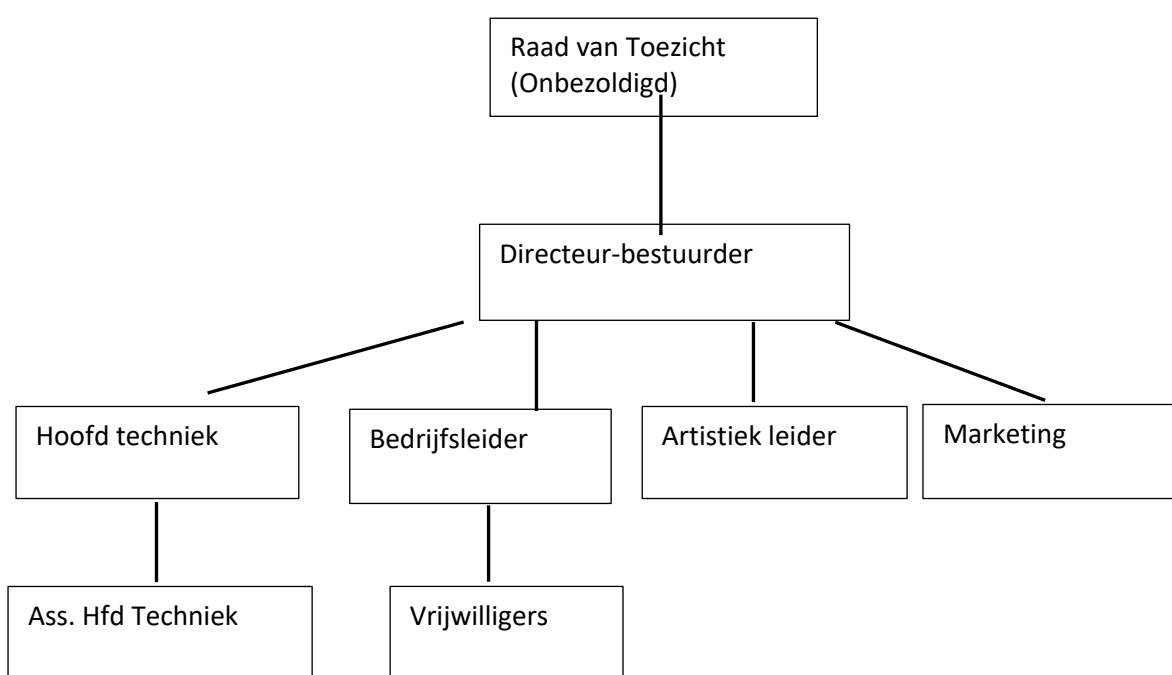
Bij Stichting Ins Blau zijn 6 medewerkers in vaste dienst, verspreid over vol- en deeltijdcontracten, goed voor een totaal van 5,2 fte. In de afgelopen jaren heeft de stichting intensief samengewerkt met de gemeente om te voldoen aan de eisen van Fair Pay. Dit heeft geresulteerd in een structurele verhoging van de subsidie per 1 januari 2024 na een initiële extra ondersteuning.

Stichting Ins Blau volgt de CAO Nederlandse Podia voor de inschaling en waardering van haar medewerkers. Het aansluiten bij de CAO heeft geleid tot een herijking van de functies en rollen binnen de organisatie. Sinds september 2024, met de aanstelling van de nieuwe artistiek leider, is de organisatie weer compleet. Het team is divers in leeftijd, achtergrond en opleiding, wat bijdraagt aan een rijke en dynamische werkomgeving.

Voor het theater blijft het aantal fte in 2025 gelijk aan 5,2. Dit vraagt van de huidige medewerkers dat zij meerdere functies en verantwoordelijkheden op zich nemen, elkaars backup zijn en intensief samenwerken.

De druk op de organisatie is hoog, met meer dan 100 voorstellingen, schoolvoorstellingen, 50+ gastvoorstellingen, dagelijkse lessen en repetities in de studio's, en de bijbehorende marketing en gebouwbeheer. Om deze uitdagingen het hoofd te bieden, zoekt Stichting Ins Blau waar mogelijk samenwerking met partners en Leidse ondernemers om taken uit te besteden of anderszins in te richten.

In het nieuwe beleidsplan voor 2025-2028 zal de nieuwe directie de huidige organisatiestructuur kritisch evalueren in het licht van de toekomstige plannen. Hierbij zullen de mogelijkheden voor uitbreiding van fte of nieuwe samenwerkingen worden onderzocht om de doelstellingen van de stichting te verwezenlijken en de organisatie duurzaam te versterken.



### ***Raad van Toezicht***

Stichting Ins Blau werkt met een Raad van Toezicht model om de governance en strategische richting te waarborgen. De Raad van Toezicht bestaat uit 5 personen, die hun taken onbezoldigd uitvoeren. De leden van de Raad van Toezicht werken volgens een aftreedrooster van 4 jaar, met de mogelijkheid tot herbenoeming voor één extra termijn.

Om de effectiviteit en diversiteit van de Raad te waarborgen, is een profiel opgesteld dat rekening houdt met variëteit in achtergrond, bestuurlijke ervaring en kennisgebieden. Kandidaten worden actief buiten het eigen netwerk gezocht om een kritische en onafhankelijke blik te behouden.

In 2025 ontstaan er 2 vacatures binnen de Raad van Toezicht, wat een kans biedt om nieuwe expertise en perspectieven binnen te brengen. Het proces voor de werving en selectie van nieuwe leden zal dan ook tijdig en zorgvuldig worden uitgevoerd, conform het opgestelde profiel en met aandacht voor diversiteit en onafhankelijkheid.

De taken, bevoegdheden en verantwoordelijkheden van de directie en de Raad van Toezicht zijn vastgelegd in respectievelijk een directiereglement en een Raad van Toezicht reglement. Deze documenten vormen de basis voor transparante en duidelijke verhoudingen tussen de directie en de toezichthouders, en zorgen voor een goed functionerend governance model.

Het strategische belang van een goed functionerende Raad van Toezicht kan niet worden onderschat. Door het waarborgen van diversiteit en onafhankelijkheid, en het zorgvuldig beheren van het aftreedrooster, blijft Stichting Ins Blau goed gepositioneerd om haar missie te vervullen en toekomstige uitdagingen effectief aan te pakken.

### ***Vrijwilligers***

Voor een aantal specifieke taken werkt Theater Ins Blau met vrijwilligers. Dit betreft bar en kassa tijdens de voorstellingen en ondersteuning PR.

Bij Theater Ins Blau betekent vrijwilligerswerk: ondersteuning van de beroepskracht, het is nooit de vervanging daarvan.

Vanuit de organisatie wordt gekozen voor werken met vrijwilligers omdat vele handen het werk lichter maken. Zo kan de subsidie die wij ontvangen optimaal worden ingezet voor onze kernactiviteiten.

Met de keuze voor vrijwilligers toont het theater haar maatschappelijke betrokkenheid. Voor de vrijwilligers biedt het theater een laagdrempelige mogelijkheid actief te zijn in de maatschappij. Voor de bezoekers van het theater zijn de vrijwilligers een toegankelijk aanspreekpunt en het gezicht van het theater. De vrijwilligers zijn naast hun specifieke rol, ook belangrijke ambassadeurs van Theater Ins Blau.

Vrijwilligers krijgen training in de taken, die zij binnen het theater doen. Tevens biedt het theater de vrijwilligers de mogelijkheid om voorstellingen bij Theater Ins Blau en bij Leidse Schouwburg-Stadsgehoorzaal Leiden te bezoeken.

Theater Ins Blau heeft een vrijwilligersbeleid en sluit met elke vrijwilliger een contract af. De vrijwilligers zijn verzekerd via de vrijwilligersverzekering van de VNG die via gemeente Leiden wordt aangeboden aan organisaties die werken met vrijwilligers.

Inmiddels heeft Ins Blau al jaren een trouw team aan vrijwilligers die naast bar- en kassadiensten ook regelmatig bij bijzondere evenementen en campagnes van Ins Blau helpen. Het vrijwilligers team is een in achtergrond, leeftijd, sociale status, gender enz diverse groep Leidse bewoners met hart voor de podiumkunsten. Omdat

vele handen licht werk maken is Ins Blau voortdurend op zoek naar nieuwe vrijwilligers. Via diverse kanalen worden vrijwilligers gezocht.

### **Stage**

Stichting Ins Blau hecht groot belang aan de ontwikkeling van talent en het bieden van gelijke kansen aan iedereen. Naast de mogelijkheden binnen haar Makershuis, biedt het theater ook in de rest van de organisatie ruimte voor mensen om te leren en zich te ontwikkelen. Dit is een kernwaarde die diep verweven is met de missie en visie van Stichting Ins Blau.

Al vele jaren is Stichting Ins Blau een erkend leerbedrijf voor disciplines zoals communicatie, theatertechniek, audiovisuele productie en secretariaat. De stichting speelt een cruciale rol als opleidingsplek, met name voor leerlingen van MBORijnland en diverse theatertechniekopleidingen in Nederland. Elk jaar krijgen twee tot vier leerlingen de kans om hun theoretische kennis in de praktijk te brengen en verder te ontwikkelen.

Ook in 2025 blijft Stichting Ins Blau beschikbaar als leerbedrijf voor stages. Het theater blijft nauw samenwerken met onderwijsinstellingen en biedt een inspirerende leeromgeving waarin studenten zich kunnen ontplooiën. De beschikbare stageplekken worden tijdig gepubliceerd op [stagemarkt.nl](http://stagemarkt.nl), zodat een breed scala aan kandidaten kan worden bereikt.

### **Samenwerkingen**

Cultuurtafel Leiden

Binnen het Leidse culturele veld zijn er 6 instellingen die samen de Culturele Basisinfrastructuur vormen. Naast Theater Ins Blau zijn dat BplusC, Museum de Lakenhal, Pieterskerk, Leidse Schouwburg/Stadsgehoorzaal en Nobel. Als reactie op de uitdagingen die de Corona-pandemie voor de culturele sector stelt heeft de gemeente met de sector en dan met name de Culturele Basisinfrastructuur, C6, een Deltaplan Cultuur op te stellen. In dit Deltaplan werd meer samenwerking tussen de instellingen als belangrijke kans genoemd. De C6 is vanaf dat moment deze samenwerking aangegaan met elkaar.

Met de uitdagingen voor het culturele veld anno 2023/2024 hebben de C6 besloten hun samenwerking opnieuw vorm te geven en de hele culturele sector hierbij uit te nodigen. Met de presentatie van een manifest begin 2024 en een uitnodiging aan de culturele sector is de C6 omgedoopt tot Cultuurtafel Leiden. Inmiddels schuiven 12 organisatie elke 6 weken aan tafel om met elkaar de uitdagingen en plannen van de cultuur sector in Leiden te bespreken. Voor de komende jaren heeft de Cultuurtafel 3 aandachtspunten geformuleerd: Cultuureducatie, Subsidiesystematiek en Investeringsklimaat.

Landelijk is Theater Ins Blau mede-initiatiefnemer en aangesloten bij het Vlakke Vloer Platform. Dit platform dat inmiddels 18 vlakke vloer theaters uit heel

Nederland vertegenwoordigt, is opgericht om de belangen van de vlakke vloer theaters en de makers die zij programmeren in het landelijk beleid te behartigen. Het platform heeft samen met andere podiumbelangenverenigingen zoals de VSCD en NAPK, de podiumkunstalliantie opgericht in reactie op de ontwikkelingen tijdens de coronacrisis. In de afgelopen jaren heeft deze alliantie zich hard gemaakt voor voldoende financiële ondersteuning van de makers en organisaties tijdens de crisis en heeft protocollen ontwikkeld voor een veilige podiumkunstenomgeving voor werknemers, makers en publiek. Inmiddels kijkt de podiumkunstalliantie verder en blijft zij gezamenlijk de belangen behartigen van een ieder die in de podiumkunsten werkt. Het belang van de podiumkunsten draagt zij landelijk uit en tevens werkt zij aan een veilige werkomgeving binnen de podiumkunsten. Theater Ins Blau is als lid van de kopgroep van de VVP actief betrokken bij de beleidsontwikkeling en landelijke lobby van de VVP en de Podiumkunstenalliantie. In 2024 is de VVP als kring opgegaan in de VSCD.

Het Festival van het Andere Theater organiseert Ins Blau samen met Theater De Generator en een aantal organisaties in de wijk. Dit waren in 2023 Includio, Wibar en speeltuinvereniging Ons Eiland.

De seizoenprogrammering komt tot stand in nauwe samenwerking met Leidse Schouwburg-Stadsgehoorzaal. In dat overleg wordt besproken welke voorstellingen uit het landelijk aanbod het best in welke zaal passen.

Tenslotte programmeert Theater Ins Blau voor BplusC een aantal schoolvoorstellingen.

Met de Voedselbank wordt samengewerkt om voor hun cliënten de mogelijkheid te bieden om het theater te bezoeken, inclusief drankje dat alle bezoekers krijgen na afloop van de voorstelling.

Naast deze bovengenoemde samenwerkingen heeft Theater Ins Blau incidentele samenwerkingen die op initiatief van anderen of van Ins Blau ontstaan via de programmering, het Makershuis of een van onze overige activiteiten.

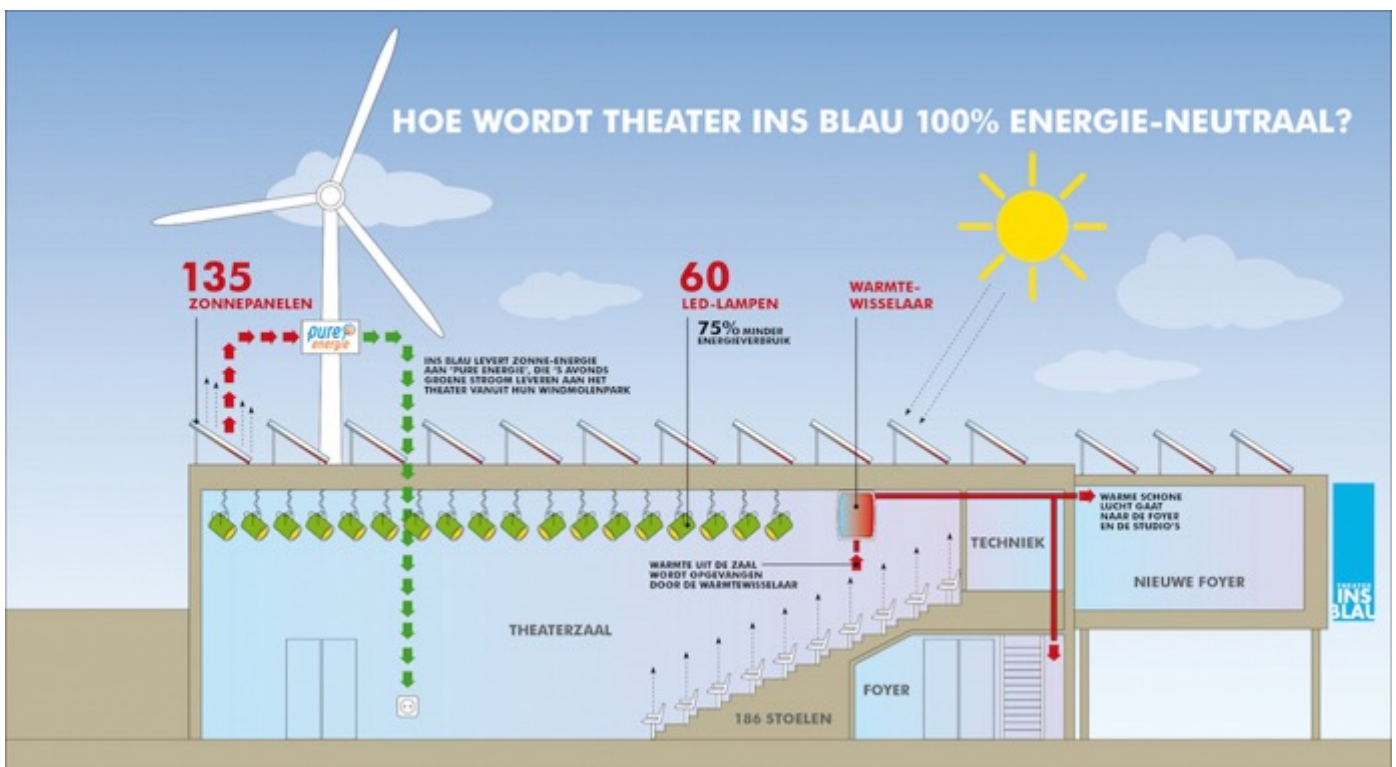
### ***Duurzaamheid en MVO***

Bij Ins Blau staan talentontwikkeling en de ondersteuning van studenten centraal. Hierbij is de stichting zich bewust van de wereld waarin deze jongeren zullen werken. Duurzaamheid en maatschappelijk verantwoord ondernemen (MVO) zijn dan ook belangrijke pijlers binnen de organisatie. Dit bewustzijn begon al bij de bouw van het theater aan de Haagweg, waarbij deels gebruik werd gemaakt van tweedehands materialen. In 2016 werd een volgende stap gezet door over te schakelen op LED-theaterlampen en energie in te kopen die 100% groen en lokaal is opgewekt.

In 2021 sloot Stichting Ins Blau zich aan bij Greenstages van de GreenLeisureGroup en liet een nulmeting uitvoeren. De resultaten toonden aan dat het theater op het gebied van duurzaamheid en MVO al hoog scoorde, maar dat er nog verbeterpunten waren. Inmiddels is een tweede meting uitgevoerd en is de score verbeterd van 5,7

naar 7,15. Hiermee behoort Theater Ins Blau tot de top vijf van duurzame podia in Nederland die aangesloten zijn bij Greenstages, en scoort het hoger dan bekende locaties zoals Nobel, Poppodium 013 en Schouwburg De Munt.

Voor 2025 is het doel van Stichting Ins Blau om de inspanningen op het gebied van duurzaamheid en MVO verder zichtbaar te maken door een Green Key Certificering te behalen voor het theater. Deze certificering zal de inzet van de stichting op dit vlak erkennen. Door actief stappen te ondernemen en deze te communiceren, versterkt Ins Blau zijn positie als een toonaangevend en verantwoordelijk theater. Dit draagt bij aan een duurzame toekomst voor zowel de organisatie als de bredere gemeenschap waarin we opereren.



## **FINANCIËN**

De begroting voor 2025 van Stichting Ins Blau is sluitend, zonder noemenswaardige veranderingen ten opzichte van 2024 in de programmering en het verhuren van faciliteiten. De financiële positie blijft echter zwak door een negatief vrij besteedbaar vermogen ontstaan in 2023 door de terugvordering van €100.000 aan coronasteun door de gemeente, aangezien de stichting met een positief resultaat uit de COVID-crisis kwam. De financiële positie van Ins Blau was op dat moment niet sterk genoeg om zowel deze steun terug te betalen als de hoge kosten te dragen van de eerste maanden na de crisis. In overleg met de gemeente Leiden is afgesproken om deze schuld samen met een eerder ontstane huurschuld in vijf jaar af te lossen.

Voor 2025 wordt een plan van aanpak opgesteld om de financiële positie te versterken door middel van extra inkomsten en strikte begrotingsdiscipline. Dit plan zal zich richten op de volgende pijlers:

### **1. Ticketprijzen en Zaalbezetting:**

Onderzoek naar de haalbaarheid van ticketprijsverhogingen zonder de goede zaalbezetting te verliezen. Veel speelruimte is er niet, omdat de ticketprijzen grotendeels door de bespelers worden bepaald binnen de landelijke bandbreedte. Eveneens vraagt onze visie om open en toegankelijk te zijn ook een strategie voor financiële toegankelijkheid. Dit vraagt om prijsdifferentiatie en aansluiten bij initiatieven voor mensen met een beperkt budget. De prijzen voor seizoen 2024-2025 zijn met de start verkoop in mei 24 reeds vastgesteld. Voor seizoen 2025-2026 zal onderzocht worden welke verhogingen en prijsdifferentiaties mogelijk zijn. De aangekondigde btw-verhoging op tickets beperkt de mogelijkheden voor prijsverhoging.

### **2. Verhuur van Faciliteiten:**

Een verhoging van de huurprijzen biedt enige mogelijkheden. Jaarlijks worden de prijzen geïndexeerd volgens de landelijke indexcijfers (CPI). De extra verhoging van energielasten vraagt echter om een herberekening van de huurprijzen voor de komende jaren. Voor amateurgroepen en maatschappelijke organisaties wordt prijsdifferentiatie hierbij al toegepast. Het vinden van meer kapitaalkrachtige huurders zal een belangrijk aandachtspunt zijn in het verhuurbeleid van 2025.

### **3. Personeelslasten en Fair Pay:**

Door het volgen van de CAO en het voldoen aan Fair Pay zullen de personeelslasten stijgen. Om deze kosten onder controle te houden, zal in 2025 de personeelsformatie niet verder worden uitgebreid zonder aanvullende middelen.



#### **4. Onderhoud en Investerings:**

Door de afronding van verschillende vastgoedvraagstukken met de gemeente in 2023 en de toezegging van een structurele bijdrage in het onderhoud, zijn de kosten voor onderhoud beter beheersbaar geworden.

Voor 2024 en 2025 staan enkele grote vervangingsinvesteringen op het programma. Eind 2023 heeft de gemeente hiervoor eenmalig €150.000 bijgedragen. Dit bedrag wordt gebruikt om een bestemmingsreserve voor vervangingsinvesteringen theater op te bouwen, waarmee toekomstige vervangingen van theatertechniek en faciliteiten kunnen worden gefinancierd zonder extra gemeentelijke bijdragen. Een eerste grote investeringsuitgave is de vervanging van de tribune stoelen. Een crowdfundingcampagne in 2024 hiervoor leverde €40.000 op, wat een deel van deze investering opvangt.

#### **5. Genereren van extra inkomsten**

Voor een aantal activiteiten en plannen worden extra inkomstenbronnen gezocht, zoals de crowdfunding voor de stoelen en de donateurskring voor het productiehuis. In het beleidsplan voor 2025-2028 zullen verdere plannen hiervoor worden uitgewerkt. De activiteiten in het Makershuis geven hier veel mogelijkheden, die echter alleen voor wat betreft inzet van uren en ruimte van het theater, naar Theater Ins Blau zullen terugvloeien. De kosten en baten van het Makershuis zijn in de begroting maar voor een klein deel meegenomen, aangezien hiervan de afspraken voor 2025 nog niet rond zijn. Op moment van indienen van deze begroting is het besluit op de meerjarenaanvraag voor het Makershuis bij FPK nog niet bekend.

Voor 2025 is de focus gericht op het versterken van de financiële positie van Stichting Ins Blau door middel van zorgvuldige planning en beheer van inkomsten en uitgaven. Met deze aanpak streeft het theater naar een stabiele en duurzame toekomst, waarin zowel artistieke ambities als financiële verantwoordelijkheid hand in hand gaan.

## DE CODES

Zoals mag blijken uit het voorgaande jaarplan zijn de drie codes van de cultuursector volledig geïntegreerd in onze plannen. We willen in dit hoofdstuk de drie codes en hoe we daarmee omgaan apart benoemen, omdat we het belangrijk vinden om hierin transparant te zijn.

### ***Fair Practice Code***

Fair practice: fair pay, fair share, fair chain

Fair practice staat hoog op de agenda van zowel overheid als het culturele veld. In 2024 heeft de gemeente besloten Fair Pay structureel mogelijk te maken voor onze medewerkers.

Theater Ins Blau paste Fair Pay al zoveel mogelijk toe in de afspraken met bespelers, om hen te steunen in hun opdracht de Fair Practice code toe te passen (Fair Chain). We willen wel erop kunnen rekenen dat, wanneer we een afspraak maken over uitkoop of partage dat bij de bespeler stoelt op Fair Practice. Wat we wel hebben gemerkt dat de budgetten bij bespelers vaak minder toereikend zijn. Dat resulteert steeds vaker in een hoger verwacht aandeel in productie, techniek en marketing voor het theater. Deze ontwikkeling zal niet snel ombuigen. Er is dus wel transparantie nodig en heldere afspraken tussen bespeler en podium om de kosten gelijkwaardig te blijven verdelen zodat subsidies op verantwoorde wijze worden aangewend (Fair Share). De nieuwe mantelovereenkomst, ontstaan vanuit het overleg tussen VVP, VSCD, NAPK en VVTP, biedt hiervoor voldoende aanknopingspunten. We begroten en betalen auteursrechten en naburige rechten voor zowel voorstellingen als het gebruik van muziek in de foyer.

De medewerkers van Ins Blau worden betaald volgens de CAO Nederlandse Podia, de directie is ingeschaald overeenkomstig de *Richtlijn bezoldiging directeuren private theaters en concertgebouwen 2018*. Voor zover we zzp'ers inhuren worden die ook betaald volgens de honorariumrichtlijnen. Met ingang van 2024 ontvangen ook onze stagiairs een stagevergoeding conform de CAO.

We zorgen dat er ruimte en budget is voor scholing en ontwikkeling en dragen er zorg voor dat de werknemers goed verzekerd tegen arbeidsrisico's.

Jaarlijks voeren we functionerings- en beoordelingsgesprekken, waarin we aandacht besteden aan werkdruk en belastbaarheid. Het resultaat van deze gesprekken passen we toe in de dagelijkse werkpraktijk en de roostering van werknemers en in de vakantieplanning. In het inplannen van voorstellingen en evenementen dragen we er zorg voor dat we binnen de marges van de toepasselijke arbeids- wetten en regels blijven.

Naast onze interne vertrouwenspersoon hebben we sinds 2024 ook een extern vertrouwenspersoon.

### **Code Diversiteit en Inclusie**

Stichting Ins Blau streeft ernaar om diversiteit en inclusie de vanzelfsprekende norm te laten zijn.

In C6 verband is in 2023 organisatiebreed gewerkt aan inbedding van dit thema met gezamenlijke trainingen, inspiratiesessies, gezamenlijk bezoek aan voorstellingen en films, waarbij het leerzaam is om bij elkaar te zien wat de issues zijn en hoe het thema wordt opgepakt binnen de verschillende organisaties.

Binnen onze eigen (kleine) organisatie wordt met grote regelmaat gediscussieerd en geëvalueerd over onze eigen rol, keuzes en inspanningen.

We hebben de Scan D&I gedaan en scoorden daarmee 4,5 (van totaal 5)

Binnen de code wordt onderscheid gemaakt in de 4 P's: Programma, Partners, Personeel en Publiek.

**Programma:** Het programma is de kern van waar we als theater voor staan. We willen met ons programma laten zien waar we staan in de maatschappij en kiezen voor makers en thema's die aandacht vragen voor de thema's die spelen. De stem van de groepen en individuen die minder passen binnen de lijntjes zijn juist de makers en groepen die een groot deel van ons programma vormen. Hoewel het altijd gevaarlijk is om makers en producties in hokjes en statistieken te stoppen, willen we ter illustratie toch een globale break-down van ons programma 2024-2025 geven: 20% van de voorstellingen heeft gender en seksualiteit als onderwerp, 16% heeft als thema kleur/afkomst/migratie, 10% gaat over klimaat en aanverwante actuele maatschappelijke thema's en de overige 54% heeft een meer algemeen thema.

**Partners:** we zijn blijvend op zoek naar partners om met ons de verbinding aan te gaan met de steeds veranderende maatschappij. Dat kunnen partners zijn, zoals de Cultuurtafel partners, die gezamenlijk de bewustwording en internering van diversiteit en inclusie nastreven, maar ook partners die ons kritisch bevragen en van feedback voorzien, zoals het platform gehandicapt. De makers die bij ons in het productiehuis produceren vormen samen ook een afspiegeling van onze waarden en aandacht voor diversiteit en inclusie.

**Personeel:** ons personeel, inclusief vrijwilligers en stagiairs en RvT leden is vaak het gezicht van het theater, de eerste met wie bezoekers in contact komen. Binnen dat personeelsbestand is sprake van een grote verscheidenheid in leeftijd, afkomst, gender, achtergrond en sociale status. Bij vacatures, zoals in 2025 voor de RvT kijken we naar kandidaten die juist niet de usual suspects zijn. Door bewust én actief te zoeken naar wat we nog niet of minder in huis hebben kunnen we als organisatie blijven vernieuwen en zullen we ons publiek en de maatschappij om ons heen meer representeren.

**Publiek:** ons publiek is, voor zover wij dat aan de buitenkant kunnen en mogen zien een zeer diverse afspiegeling van de maatschappij. Natuurlijk afgezet tegen de hele stad en regio zijn er groepen die sterk ondervertegenwoordigd zijn. Voor sommige groepen zal gelden dat ze wel willen, maar door beperkingen niet kunnen komen. Voor die groepen zijn we blijvend op zoek naar het wegnemen van drempels. We gaan een studio inrichten als prikkelarme ontvangstruimte bij sommige voorstellingen. Als deze pilot goed uitpakt zullen we gaan zorgen voor een vaste prikkelarme ontvangstruimte. Onze fysieke inrichting is al goed toegerust voor bezoek door publiek met een lichamelijke beperking. Rolstoelgebruikers en mensen

die moeite hebben met traplopen (de zaalingang is op de eerste verdieping en we hebben geen lift) krijgen bij ons een voorkeursbehandeling: zij worden door ons personeel opgehaald en gaan via de begane grond als eersten de zaal in, waardoor ze de keus hebben uit de beste plaatsen. Naar aanleiding van de feedback van het platform gehandicapt en is onze balie aangepast om het voor rolstoelgebruikers makkelijker te maken tickets af te rekenen. Onze website is al voor het grootste deel ingericht voor bezoekers met een visuele beperking, door middel van audiodescriptie. Er zijn nog slagen te maken die we in 2025 willen realiseren. Voor wie de financiële drempel te hoog is gaan we onze samenwerking met de voedselbank intensiveren. Via de voedselbank stellen we kaarten ter beschikking die niet alleen toegang geven tot de voorstelling, maar ook recht geven op een pauzedrankje (of drankje na afloop). Door deze tickets in niets te laten afwijken van tickets die men via onze verkoopkanalen aanschaft, voorkomen we een eventueel stigmatiserend effect. Door ook buiten het theatergebouw te programmeren, bijvoorbeeld in het FAT festival, gaan we actief op zoek naar publiek dat een grotere afstand heeft tot theater.

Stichting Ins Blau onderschrijft en hanteert de Code Cultural Governance. De stichting werkt met het Raad van Toezicht (RvT) model, met een professionele bezoldigd bestuurder en een onbezoldigde toezichthoudende RvT. De code kent 9 principes, welke we hierna per principe zullen toelichten, voor zover relevant

Principe 1: Governance. We passen de code toe en verwerken deze ook in onze verslaglegging en melden dit ook op onze website.

Principe 2: Besturingsmodel. We hebben bij de overgang naar programmerend theater gekozen om het besturingsmodel om te zetten in een RvT model. Doordat de omvang van de activiteiten alsmede de verantwoordelijkheden die berusten bij het bestuur te groot werden voor een onbezoldigd bestuur zelf met inachtneming van de mogelijkheid om veel taken te beleggen bij een aangestelde directie, heeft het bestuur destijds de keuze gemaakt om als RvT verder te gaan en de directeur/oprichter aan te stellen als directeur/bestuurder. De RvT vergadert regelmatig samen met de directeur bestuurder en minimaal een keer per jaar zonder de directeur bestuurder. De RvT en directeur/bestuurder (directie) werken volgens een RvT regelement en directie regelement waarbinnen de taken en verantwoordelijkheden, voor zover die niet specifiek door de statuten bepaald zijn, zijn gedefinieerd. Jaarlijks reflecteert de RvT op haar eigen functioneren, waarna terugkoppeling richting directie volgt. Eveneens een keer per jaar heeft een afvaardiging van de RvT een reflecterend gesprek over het functioneren van de directie en de onderlinge samenwerking tussen RvT en directie. Van dit gesprek wordt verslag uitgebracht in de eerstvolgende RvT vergadering.

Principe 3: Bestuur. De directie draagt zorg voor kennis van de relevante wet- en regelgeving en is eindverantwoordelijk voor de naleving ervan. Onderdelen (denk aan arbo wet) kunnen belegd zijn bij medewerkers, maar blijven dan alsnog de eindverantwoordelijkheid van de directie. Voor zowel de korte als de lange termijn stelt de directie plannen en begrotingen op, waarbij nadrukkelijk aandacht wordt besteed aan de bij die plannen en begrotingen horen. De RvT beoordeelt meerjarenplannen en begrotingen vooraf en stelt deze vast ter uitvoering. Na afloop

van het boekjaar beoordeelt de RvT de jaarrekening en het jaarverslag en keurt deze goed. De directie draagt zorg voor een goed systeem van risicobeheersing. Daartoe werkt de stichting met een accountant die naast het beoordelen van de jaarrekening ook de interne processen van de stichting met betrekking tot de financiën, controle en risicobeheersing beoordeelt. De directie onderhoudt het contact met en voert gesprekken met externe stakeholders, zoals subsidiënten en samenwerkingspartners. De directie is algemeen woordvoerder richting de media.

Principe 4: Bezoldiging. De RvT beslist over de bezoldiging van de directie en laat zich daarbij leiden door de *Richtlijn bezoldiging directeuren private theaters en concertgebouwen 2018*. De directie beslist over inschaling en bezoldiging van de medewerkers en hanteert daarbij de CAO Nederlandse Podia. De inschaling van de huidige medewerkers is voorgelegd aan de werkgeversorganisatie (VSCD) die oordeelde dat de inschaling, hoewel op een punt afwijkend valt binnen de reikwijdte van de CAO.

Principe 5: Taken en RvT en Bestuur. De RvT is naast controlerend ook stimulerend meedenker en kritisch beschouwer van plannen en beleid van de directie. Daarbij zorgt het RvT reglement voor de benodigde afstand.

Principe 6: Deskundigheid en samenstelling. Binnen de RvT zijn verschillende beleidsgebieden en competenties belegd: er is een juridisch RvT lid, een met een financiële achtergrond, een lid is werkzaam in de cultuursector en er is een lid dat kennis en ervaring heeft op het gebied van vastgoed en beheer. De huidige voorzitter heeft jarenlange ervaring in (gemeentelijk) beleid en politiek. Alle RvT leden vormen vanuit hun eigen ervaring en perspectief een klankbord voor de directie. RvT leden worden voor een periode van 4 jaren benoemd, met de mogelijkheid om voor nog eens vier jaren te worden herbenoemd. De RvT werft in samenspraak met het bestuur nieuwe leden. Bij het zoeken naar nieuwe leden wordt gekeken naar de beleidsgebieden en competenties, de gender samenstelling en naar verscheidenheid in achtergrond en culturele identiteit.

Principe 7: Vergoeding RvT: Behoudens vergoeding voor werkelijk gemaakte onkosten vervullen de RvT leden hun taak onbezoldigd.

Principe 8: Onafhankelijkheid. RvT leden zijn onafhankelijk in de uitvoering van hun taken. Bij geen van de RvT leden is sprake van belangenverstremgeling. Alle RvT leden doen bij aantreden opgave van hun (neven-) functies. De RvT bepaald of er bij die functies het gevaar van belangenverstremgeling bestaat. Nieuwe functies worden door RvT leden onverwijld gemeld, waarbij de RvT besluit of die nieuwe functie zou kunnen leiden tot belangenverstremgeling. In het geval dat die kans er is, besluit de RvT of het betreffende RvT kan aanblijven. Er is tussen RvT leden onderling, of tussen RvT leden en directie en medewerkers geen sprake van familieverhoudingen of zakelijke betrekkingen. De directie voldoet aan dezelfde standaarden zoals hierboven beschreven met betrekking tot de RvT, met dien verstande dat doordat veel familieleden van de directeur/bestuurder werkzaam zijn in het theaterveld niet kan voorkomen worden dat bijvoorbeeld een voorstelling wordt geprogrammeerd waarin een familielid speelt of dat een opdracht wordt gegund aan een familielid. In dat laatste geval worden alle afspraken alsmede het besluit om een familielid in te schakelen gedelegeerd aan de Zakelijk Leider en onthoudt de directeur bestuurder zich van enige bemoeienis met zowel de keuze voor als opdracht aan betreffend

familieelid. Enige financiële afspraak zal altijd worden getoetst aan de geldende richtlijnen, zoals de CAO.

Principe 9: Financieel verslag en risico beheer. De stichting laat de boekhouding voeren door een externe partij, die ook kwartaalverslagen levert, prognoses maakt en de jaarrekening samenstelt, in nauw overleg met de bestuurder. De jaarrekening en de interne protocollen van vastlegging en het voorkomen van fraude worden door een extern accountant gecontroleerd. De bestuurder stelt jaarlijks een sluitende begroting op en rapporteert aan de RvT regelmatig de stand van zaken met betrekking tot begroting, realisatie en liquiditeit. Indien op enig moment de bestuurder een nog niet eerder gesignaleerd risico ontdekt stelt hij onverwijld de voorzitter van de RvT hiervan in kennis en wordt in de eerstvolgende RvT vergadering een plan van aanpak gepresenteerd.



*Den mi Wesu – Michael Wanga*

## Programmering 2024-2025

Datum	Titel	Uitvoerder	Genre
12-09-2024 20:30	Engelenburght (try-out)	Golden Palace	THEATER
13-09-2024 20:30	Engelenburght	Golden Palace	THEATER
18-09-2024 20:30	Smaakmakers	Theater Ins Blau	THEATER
21-09-2024 20:30	EuhmÖ	Elias de Bruyne	BEWEGINGSTHEATER
24-09-2024 20:30	Osso	Priscilla Vaudelle (LostProject) in coproductie met Frascati Pro	THEATER
27-09-2024 00:00	FRAME	DansBlok	Kunstshot
28-09-2024 20:30	Het Debuut 2024	Via Rudolphi Producties	THEATER
29-09-2024 15:00	KLARINET +	John Macfarlane & The Damsco Quartet	MUZIEK
10-10-2024 20:30	Echt (try-out)	Veenfabriek/Susies Haarlok/Museum Boerhaave	MUZIEKTHEATER
11-10-2024 20:30	Echt	Veenfabriek/Susies Haarlok/Museum Boerhaave	MUZIEKTHEATER
12-10-2024 20:30	Echt	Veenfabriek/Susies Haarlok/Museum Boerhaave	MUZIEKTHEATER
15-10-2024 20:30	JAH!	Dalton Jansen	DANS/BEWEGING
16-10-2024 20:30	JAH!	Dalton Jansen	DANS/BEWEGING
17-10-2024 10:30	Heartcore Kantoor (15+)	MAN     CO	SCHOOL
17-10-2024 13:30	Heartcore Kantoor (15+)	MAN     CO	SCHOOL
18-10-2024 20:30	Heartcore Kantoor (15+)	MAN     CO	DANS/BEWEGING
19-10-2024 20:30	En dan nu Anne Neuteboom	Anne Neuteboom	CABARET
20-10-2024 11:00	VO-LU-ME (1,5+)	Het Laagland	JEUGD
20-10-2024 15:00	VO-LU-ME (1,5+)	Het Laagland	JEUGD
23-10-2024 20:30	Water vergeet niet	Koen Verheyden   Theaterproductiehuis Zeelandia   Likeminds	MUZIEKTHEATER
24-10-2024 20:30	Body of Goodbyes	Teddy shouldn't smoke	DANS/BEWEGING
25-10-2024 20:30	Eigenlijk is alles Amazing	L'Amour Toujours	THEATER
31-10-2024 20:30	KAHVE	K&A	THEATER
01-11-2024 20:30	KAHVE	K&A	THEATER
02-11-2024 20:30	KAHVE	K&A	THEATER
06-11-2024 20:30	Voyeur	Verona Verbakel	THEATER
12-11-2024 20:30	Coerced & Freely Given	Merel Severs	THEATER
13-11-2024 20:30	Alter	Likeminds   Dilan Yurdakul	THEATER
20-11-2024 20:30	Songofsongs	Boogaardt/VanderSchoot	THEATER
21-11-2024 20:30	90's kids	Riza Tisserand	CABARET
22-11-2024 20:30	De Vierde Macht	Firma MES	THEATER
23-11-2024 20:30	Je mag ook niks meer zeggen	George en Eran Producties	THEATER
24-11-2024 15:00	PRRRR PRRRT FLAP FLAP (3+)	Maas Theater en Dans	JEUGD
27-11-2024 20:30	Whispering a Prayer	Korzo	DANS/BEWEGING
28-11-2024 20:30	Unease	Jelena Kostic	DANS/BEWEGING
29-11-2024 20:30	Ocean Breeze	NITE   Mart van Berckel	MUZIEKTHEATER
30-11-2024 20:30	Bloedzus	Matzer Theaterproducties	THEATER
04-12-2024 20:30	Bang	Hanneke van der Paardt	THEATER
06-12-2024 20:30	We're all alone in this together	Kim Karszen / Frascati Producties	THEATER
07-12-2024 20:30	Blauwe Lucht	De Theatertroep	THEATER
11-12-2024 20:30	Oasis	Denden Karadeniz & Zero Dance Theatre	DANS/BEWEGING
13-12-2024 20:30	HUMAN SUIT	WYF	BEWEGINGSTHEATER
14-12-2024 18:00	Kerstshow	JTS Leiden	AMATEUR
14-12-2024 20:00	Kerstshow	JTS Leiden	AMATEUR
15-12-2024 15:00	Het Geweldige Grote Mensenstuk (8+)	Cat Smits	JEUGD
19-12-2024 20:30	Circusnachten	Blond & Cynisch	MUZIEKTHEATER
20-12-2024 20:30	Circusnachten	Blond & Cynisch	MUZIEKTHEATER
06-01-2025 20:30	Mijn Empathisch Vermogen	Niels Kuiters/Theater Ins Blau producties	BEWEGINGSTHEATER
07-01-2025 20:30	Mijn Empathisch Vermogen	Niels Kuiters/Theater Ins Blau producties	BEWEGINGSTHEATER
08-01-2025 20:30	Smaakmakers	Theater Ins Blau	THEATER
09-01-2025 20:30	In den Beginne	Vlamousse	CABARET
10-01-2025 20:30	Op de barricaden van het hart	Elfie Tromp	MUZIEKTHEATER
11-01-2025 20:30	Op de barricaden van het hart	Elfie Tromp	MUZIEKTHEATER
12-01-2025 14:30	Spoedcursus mens (8+)	TG AAA	JEUGD
15-01-2025 20:30	Orchestra Soledad	Orkater	MUZIEKTHEATER
17-01-2025 20:30	Chaos	Davey Turnhout	CABARET
18-01-2025 20:30	Chaos	Davey Turnhout	CABARET
22-01-2025 20:30	Yellow Horizon	Annemijn de Rijk/Teun Mosk	DANS/BEWEGING
24-01-2025 20:30	Ik ben Musa	Musa	CABARET
29-01-2025 20:30	An anatomy of a suicide	LENZ   Frascati Producties	THEATER
30-01-2025 20:30	The End part 2	Arno Schuitemaker	DANS/BEWEGING
31-01-2025 20:30	Laatbloeiërs	Club Classique   Nhung Dam	MUZIEKTHEATER
06-02-2025 20:30	Let's get louder (try-out)	Stephanie Louwrier   Rudolphi Producties	THEATER
07-02-2025 20:30	Let's get louder (try-out)	Stephanie Louwrier   Rudolphi Producties	THEATER

09-02-2025 15:00	Binnenbeest (6+)	De Dansers	JEUGD
10-02-2025 10:30	Binnenbeest (6+)	De Dansers	SCHOOL
10-02-2025 13:30	Binnenbeest (6+)	De Dansers	SCHOOL
11-02-2025 10:30	Binnenbeest (6+)	De Dansers	SCHOOL
11-02-2025 13:30	Binnenbeest (6+)	De Dansers	SCHOOL
12-02-2025 20:30	Raging Against Various Elements	Connor Schumacher/ARK	DANS/BEWEGING
14-02-2025 20:30	SPAfrica	Julian Hetzel	THEATER
18-02-2025 20:30	De berg, de hoop, de zoi	Studium Generale presenteert Radicale Gezelligheid	THEATER
19-02-2025 20:30	De doorstart van Rachid	Rachid Larouz	CABARET
20-02-2025 20:30	Double Bill: Den Mi Wesu + Negropont	Michael Wanga   Juny Martina	DANS/BEWEGING
21-02-2025 20:30	Vieren met z'n vijven	Zoutmus	MUZIEKTHEATER
22-02-2025 20:30	Rode Draad	Raoul Fatehmahomed	CABARET
04-03-2025 20:30	A beautiful evening, calm and free	De Warme Winkel	THEATER
06-03-2025 20:30	Extra Physical	Josse Vessies/Nobody's Company	DANS/BEWEGING
07-03-2025 20:30	Tochtgat	Feikes Huis   Jef van Gestel en Peter Vandemeulebroecke	THEATER
08-03-2025 20:30	Lof der Zotheid	Veenfabriek	MUZIEKTHEATER
12-03-2025 20:30	Burning Sweetgrass	Orkater   De Nieuwkomers   UMA	MUZIEKTHEATER
13-03-2025 20:30	Nice to meet you	Ivigi&Greben	DANS/BEWEGING
14-03-2025 20:30	Spill the tea	Emma Buysse & Luna Joosten	THEATER
15-03-2025 20:30	Ik vier het klein	Malou Holshuizen	THEATER
16-03-2025 15:00	Flexibel Als het Ware (6+)	Als het ware	JEUGD
17-03-2025 10:30	Flexibel Als het Ware (6+)	Als het ware	SCHOOL
17-03-2025 13:30	Flexibel Als het Ware (6+)	Als het ware	SCHOOL
18-03-2025 10:30	Flexibel Als het Ware (6+)	Als het ware	SCHOOL
18-03-2025 13:30	Flexibel Als het Ware (6+)	Als het ware	SCHOOL
20-03-2025 20:30	Beings that Count	Club Guy&Roni invites Barnaby Booth en Lunatics & Poets	DANS/BEWEGING
21-03-2025 20:30	All men must die	Studio Bartels	THEATER
22-03-2025 20:30	King Lear	Dood Paard	THEATER
25-03-2025 20:30	My Fair Human	Toneelschuur Producties/Marloes IJpelaar	THEATER
26-03-2025 20:30	Shaking shame	Melyn Chow	BEWEGINGSTHEATER
27-03-2025 20:30	Verzet!	Sahand Sahebdivani	THEATER
28-03-2025 20:30	Stiekem Hooglied	Toeac met Ariane Schl , ter e.a.	THEATER
29-03-2025 20:30	De Eeuwige jachtvelden	Mevrouw Ogterop	THEATER
02-04-2025 20:30	BALLEN LOS	DansBlok	DANS/BEWEGING
03-04-2025 20:30	Hotel Gouden Bergen	De Theatertroep	THEATER
04-04-2025 20:30	Alledaags verlies	Stichting Lineke Rijxman   De Hoe	THEATER
05-04-2025 20:30	Korthals in stukken	Louise Korthals	CABARET
06-04-2025 15:00	Rappe en de rots (4+)	Tg Winterberg	JEUGD
07-04-2025 10:30	Rappe en de rots (4+)	Tg Winterberg	SCHOOL
07-04-2025 13:30	Rappe en de rots (4+)	Tg Winterberg	SCHOOL
08-04-2025 10:30	Rappe en de rots (4+)	Tg Winterberg	SCHOOL
08-04-2025 13:30	Rappe en de rots (4+)	Tg Winterberg	SCHOOL
09-04-2025 20:30	Arthur en Friedrich	Linssen & Provily	THEATER
10-04-2025 20:30	Sluikstort	Pieter Jouke	CABARET
11-04-2025 20:30	Sensing Bodies	Shiff   Soulcipher   Innovation:Lab   Theater Utrecht	DANS/BEWEGING
12-04-2025 20:30	uitvoeringen	JTS Leiden	AMATEUR
16-04-2025 20:30	Hunter	Courtney May Robertson	DANS/BEWEGING
17-04-2025 20:30	Nieuwe voorstelling	Hotel Modern	THEATER
23-04-2025 20:30	Rebirth - Part I. HELL	Collectief Het Paradijs	THEATER
24-04-2025 20:30	Dadaland	&Brakema Producties	THEATER
25-04-2025 20:30	Moedigvoorwaarts	Damn Honey	THEATER
09-05-2025 20:30	Zenith	Tom Jaspers	MUZIEKTHEATER
10-05-2025 20:30	Zenith	Tom Jaspers	MUZIEKTHEATER
14-05-2025 20:30	Adams Apple	Adam Fields	CABARET
18-05-2025 15:00	BestFriends (7+)	De zAaKa	JEUGD
22-05-2025 20:30	If you know what I mean	Doke Pauwels	THEATER
23-05-2025 20:30	TAMGHART	Nora Akachar	THEATER
24-05-2025 20:30	De Klootzak en de Eikel (Derniere)	Onno Inneme en Mike BoddÈ	CABARET